



ARMAND ARCACHE
VALERIE ARCACHE AOUAD

experts et commissaires-priseurs

VENTE AUX ENCHÈRES

**ART MODERNE ET CONTEMPORAIN
DU LIBAN ET DU MOYEN-ORIENT**

Peintures et Sculptures

SAMEDI 18 NOVEMBRE 2017 à 17H

Imm. Comair – Rue Naoum Labaki
Sin el Fil – Horch Tabet – Beyrouth – Liban



**ART MODERNE ET CONTEMPORAIN
DU LIBAN ET DU MOYEN-ORIENT**
Peintures et Sculptures

SAMEDI 18 NOVEMBRE 2017 à 17H

EXPOSITION PUBLIQUE

Mercredi 15 novembre de 11h à 20h

Jeudi 16 novembre de 11h à 20h

Vendredi 17 novembre de 11h à 20h

RENSEIGNEMENTS:

Armand Arcache : +961 3 27 04 07

Valérie Arcache Aouad : +961 3 87 22 66

La vente est soumise aux conditions générales imprimées en début de catalogue
Les photographies du catalogue n'ont pas de valeur contractuelle

CONDITIONS DE LA VENTE

DES ARRHES SE MONTANT A 50% DU PRIX D'ADJUDICATION SERONT EXIGES AU MOMENT DE LA VENTE.

LES ACQUEREURS PAIERONT EN SUS DU PRIX D'ADJUDICATION DES FRAIS DE 13,5% REPRESENTANT LES DROITS DE CRIEE ET LA TAXE MUNICIPALE.

PAIEMENT

La vente se fera expressément au comptant. Par commodité, elle sera conduite en U.S Dollars mais le règlement des objets ainsi que celui des taxes s'y appliquant pourra être effectué aussi bien en Livres Libanaises qu'en U.S Dollars.

RECLAMATION

1- La visite permettant à chacun de se rendre compte de l'état des tableaux et sculptures, aucune réclamation ne sera reçue après l'adjudication du lot, particulièrement pour les petits accidents et réparations d'usage qui n'auraient pas été signalés. Certaines rectifications au catalogue peuvent être également annoncées au moment de la présentation de l'objet.

2- L'état des cadres n'est pas garanti. Les dimensions des tableaux (hors cadre) ainsi que des sculptures ne sont données qu'à titre indicatif.

3- Le rentoilage, le parquetage ou le doublage constituant une mesure conservatoire et non un vice, ne seront pas signalés.

RETRAITS DES ACHATS

1- La livraison aura lieu exclusivement le lundi 20 novembre, de 10 heures à 18 heures.

2- Le transport se fera à la charge de l'acheteur.

3- En cas de paiement par chèque ou par virement, la délivrance des objets peut être différée jusqu'à l'encaissement.

ORDRES D'ACHAT

En cas d'impossibilité d'assister à la vente, des ordres d'achat peuvent être remis à l'étude qui agira pour le compte de l'enchérisseur selon les instructions contenues dans le formulaire d'ordre d'achat, ceci afin d'essayer d'acheter le ou les lots au prix le plus bas possible et ne dépassant en aucun cas le montant maximum indiqué par l'enchérisseur.

ENCHERES PAR TELEPHONE

Si vous souhaitez enchérir par téléphone, veuillez en faire la demande par écrit, accompagnée de vos coordonnées bancaires, au plus tard vendredi 17 novembre à 19h. L'étude ne sera pas tenue pour responsable dans le cas d'impossibilité de vous joindre au moment de la vente, que ce soit à cause d'un problème de liaison téléphonique ou tout autre raison.

CONDITIONS OF SALE

A MINIMUM OF 50% OF THE HAMMER PRICE IS TO BE PAID ON THE SPOT.

A BUYER'S PREMIUM AT A RATE OF 13,5% ON TOP OF THE HAMMER PRICE IS PAYABLE BY THE BUYERS OF ALL LOTS.

PAYMENT

1- For convenience, the sale will be conducted in U.S Dollars. However, it is obvious that the settlement of the buyings can be done either in Lebanese Pounds or in U.S Dollars.

CLAIMS

1- Intending buyers are reminded that all lots are sold as shown. The absence of reference to conditions of the lots in the catalogue description does not imply that the lot is free from faults or imperfections. Prospective bidders should then inspect the property before bidding to determine its condition, size, and whether or not it has been repaired. We will not be responsible after the sale for any claim in this respect.

2- Frames condition is not guaranteed. The sizes of the paintings (without the frame) and the sculptures as shown in the catalogue are only quoted for indication.

3- Relining, mounting and cradling are considered measures of preservation and not a default. Therefore, they will not be mentioned in the catalogue.

REMOVAL OF PURCHASES

1- The removal of purchases will be held exclusively on Monday 20th of November from 10 a.m to 6 p.m.

2- Removal of purchases will be at the buyer's expense.

3- Payment should be made cash or by check. If by check, lots may not be withdrawn until the check has been cleared.

ABSENTEE BIDS

If instructed, the auctioneer will execute bids for buyers unable to attend the auction. Lots will always be bought as cheaply as is allowed by such other bids. Always indicate a "top limit", the amount to which you would bid if you were attending the auction yourself.

PHONE BIDDING

If you wish to bid by phone, your request to be called should be made in writing together with your bank references, at least one day prior to the sale. We will not be held responsible in case we are unable to reach you at the moment of the sale, whatever the reason should be.

INDEX DES ARTISTES

A			
ABBOUD SHAFIC.....	42, 80	KANAAN ELIE.....	64, 71
ACHKAR YVETTE.....	94	KHAL HELEN.....	40
ADAIMI LOTTI.....	137	KHALIFE JEAN.....	35, 36, 96
ADAM SABHAN.....	19, 20, 74	KHAWAM SEMAAN.....	106, 107
ADNAN ETEL.....	21, 22	KHOURY HENRY.....	140
AGOPIAN KRIKOR.....	110	KIWAN CHARBEL.....	128, 129
AL BAHRANI AHMAD.....	135	KOUDAIH ADEL.....	63
AL SAYED HOUMAM.....	56, 57	KURCHE MICHEL.....	11, 12
ALI MUSTAFA.....	77	L	
AMYUNI RIMA.....	23, 126	LABAKI YOLANDE.....	131
AOUAD FARID.....	67	LIMANSKY OLGA.....	37
AOUN YOUSSEF.....	87	M	
ARACTINGI WILLY.....	48	MADI HUSSEIN	1, 75, 78, 90, 98
ASMAR MONA.....	130	MAJZOUB RAFIK.....	34
ASSADOUR.....	24, 25, 26, 27, 55, 79, 118, 119, 120, 121	MARGARIAN MARAT.....	39
B		MEZHER NAZEM.....	46
BALLAN HOUSSAM.....	145	MOLAEB JAMIL.....	13, 30, 31, 43, 47, 58, 93, 97, 105, 123
BARRAGE FADI.....	4	MOUDARRES FATEH.....	86
BASBOUS ALFRED.....	72, 73	MURAD ABDALLAH.....	38
BASBOUS MICHEL.....	76	N	
C		NADRAGEORGES.....	132
CHAMS ALI.....	112	NAHLEWAJIH.....	61
CHARAF RAFIK.....	28, 29, 84	O	
CHEVOLLEAU CLAIRE.....	109	ONSI OMAR.....	82, 83
CYR GEORGES.....	66, 95	R	
E		RAAD NADA.....	3
EID EDOUARD.....	50	RAYESS AREF.....	146
EL HAJJ FATIMA.....	18, 102	RIFAI RAOUF.....	15, 16, 32, 65, 114, 115, 125
EL MIR MICHEL.....	49, 104	S	
EL RAWAS MOHAMMED.....	41	SAFA MAHMOUD.....	51
EL SAYED HOUMAM.....	56, 57	SAGHIEH GHADA.....	133
F		SAHMARANI MARWAN.....	33, 68, 69, 70, 81, 99
FARROUKH MOUSTAFA.....	116	SAIKALI NADIA.....	113
FATHI MUSTAFA.....	124	SAYEGH SAMIR.....	17
FATTAL ADEEB.....	134	SERAPHIM JULIANA.....	108
FATTOUH CHUCRALLAH.....	5, 6, 103	SFEIR AMINE.....	62
G		SILWAN IBRAHIM.....	101, 111
GIESEN MARTIN.....	53, 122	T	
GUIRAGOSSIAN EMMANUEL.....	85	TOMB MAROUN.....	2
GUIRAGOSSIAN MARC.....	52	W	
GUIRAGOSSIAN PAUL.....	92	WAKIM PAUL.....	14, 144
H		Y	
HADDAD FARID.....	142, 143	YEDALIAN RAFFI.....	100
HAKIM MAROUN.....	44, 45	YERAMIAN SOPHIE.....	91
HELOU NABIL.....	138	Z	
HRAIR.....	60	ZOGBE BIBI.....	88, 89
I			
ISMAIL NAZIR.....	9, 10		
J			
JANSEM.....	7, 8, 136		
JOUNI HASSAN.....	54, 59		
JUGHIAN ARAM.....	141		
JURDAK HALIM.....	117		



01. **HUSSEIN MADI, 1979** (Né en 1938)

L'alphabet

Gravure. Numérotée 9/9

Signée et datée en bas à droite

H: 44cm, L: 58cm

\$ 1,200/1,800



02. **MAROUN TOMB, 1975** (1912-1981)

Maison libanaise

Aquarelle sur carton

Signée et datée en bas à gauche

H: 43cm, L: 33cm

\$1,200/1,400



03. **NADA RAAD, 1984** (Née en 1943)

Le baiser

Mixed Media sur papier Canson

Signée et datée en bas à droite

H: 50cm, L: 64cm

\$ 500/700

04. **FADI BARRAGE, 1985** (1940-1988)

Abstraction

Aquarelle sur carton

Signée et datée 13/11/85 en bas à droite

H: 26cm, L: 18cm

\$ 1,200/1,800





05. **CHUCRALLAH FATTOUH** (Né en 1956)
Personnage
Encre de Chine sur carton
Signée en bas à droite
H: 70cm, L: 50cm

\$ 1,200/1,500



06. **CHUCRALLAH FATTOUH** (Né en 1956)
Personnage
Encre de Chine sur carton
Signée en bas à droite
H: 70cm, L: 50cm

\$ 1,200/1,500



07. **JANSEM** (1920-2013)
Ballerine
Lithographie 72/120
Signée en bas à droite
H: 56cm, L: 74cm
\$ 1,200/1,500



08. **JANSEM** (1920-2013)
Femme nue de dos
Lithographie 94/120
Signée en bas à droite
H: 74cm, L: 56cm
\$ 1,200/1,500



09. **NAZIR ISMAIL, 2008** (Syrie, né en 1948)
Visages
Mixed Media sur carton
Signée et datée en bas au milieu
H: 37cm, L: 27cm
\$ 600/800



10. **NAZIR ISMAIL, 2008** (Syrie, né en 1948)
Visages à la colombe
Mixed Media sur carton
Signée et datée en bas à gauche
H: 34cm, L: 25cm
\$ 600/800



11. **MICHEL KURCHE** (Syrie)
Déjeuner sur l'herbe
Gouache sur carton
Signée en bas à gauche en français et signée en bas à droite en arabe
H: 24cm, L: 33cm
\$ 1,000/1,300



12. **MICHEL KURCHE** (Syrie)
Mosquée
Gouache sur carton
Signée en bas à gauche en français et signée en bas à droite en arabe
H: 24cm, L: 33cm
\$ 1,000/1,300



13. **JAMIL MOLAEB, 19/10/78** (Né en 1948)
Vendeurs de faisans au bord du trottoir
Feutre noir sur carton
Signé et daté en bas à droite
H: 38cm, L: 28cm
\$ 1,300/1,800

14. **PAUL WAKIM, 12 septembre 1979**
(Né en 1949)
Abstraction
Gouache sur carton
Signée et datée en bas à droite
H: 50cm, L: 65cm
\$ 1,200/1,500

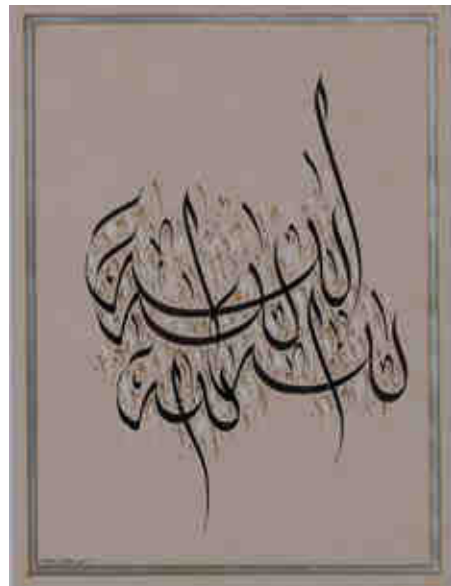




15. **RAOUF RIFAI, 2007** (Né en 1954)
Sans titre
Acrylique sur panneau
Signée en bas à droite. Datée en bas à gauche
H: 48cm, L: 60cm
\$ 1,800/2,200



16. **RAOUF RIFAI, 2007** (Né en 1954)
Sans titre
Acrylique sur panneau
Signée en bas à gauche. Datée en
bas à droite
H: 48cm, L: 60cm
\$ 1,800/2,200



17. **SAMIR SAYEGH, 1985** (Né en 1945)

Calligraphies

Trois mixed medias sur papier

Signées en bas à droite.

H: 26cm, L: 20cm chacune

\$ 1,000/1,400

18. **FATIMA EL HAJJ, 1990** (Née en 1953)

Couple dans un jardin

Pastel sur carton

Signé et daté en bas à droite

H: 42cm, L: 40cm

\$ 1,300/1,800





19. **SABHAN ADAM, 2004** (Né en 1973)
Visages
Mixed Media double face sur papier
Datées 14/5/04 sur une face et 02/05/04 sur l'autre
Signées et datées en haut à gauche
H: 35cm, L: 25cm
\$ 500/700



20. **SABHAN ADAM, 2004** (Né en 1973)
Visages
Mixed Media double face sur papier
Datées 05/05/04 sur une face et 13/05/04 sur l'autre
Signée et datées en haut à gauche
H: 35cm, L: 25cm
\$ 500/700



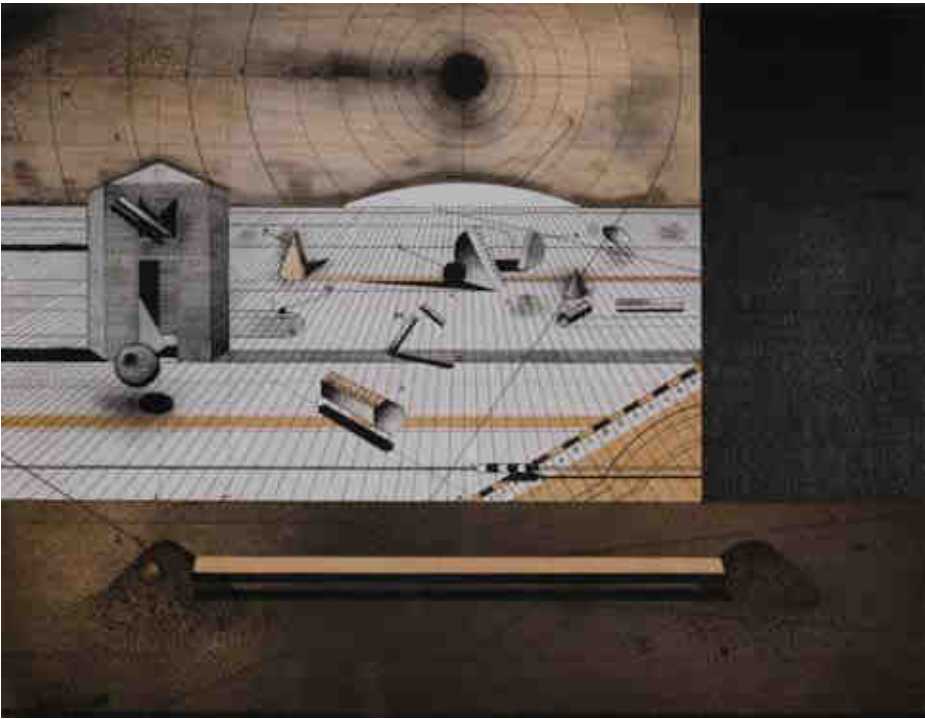
21. **ETEL ADNAN** (Née en 1925)
Bouquet floral
Aquarelle et feutre
Signé en bas à droite
H: 32cm, L: 24cm
\$ 2,000/2,500



22. **ETEL ADNAN** (Née en 1925)
Vase à fleurs
Aquarelle et feutre
Signé en bas à droite
H: 32cm, L: 24cm
\$ 2,000/2,500



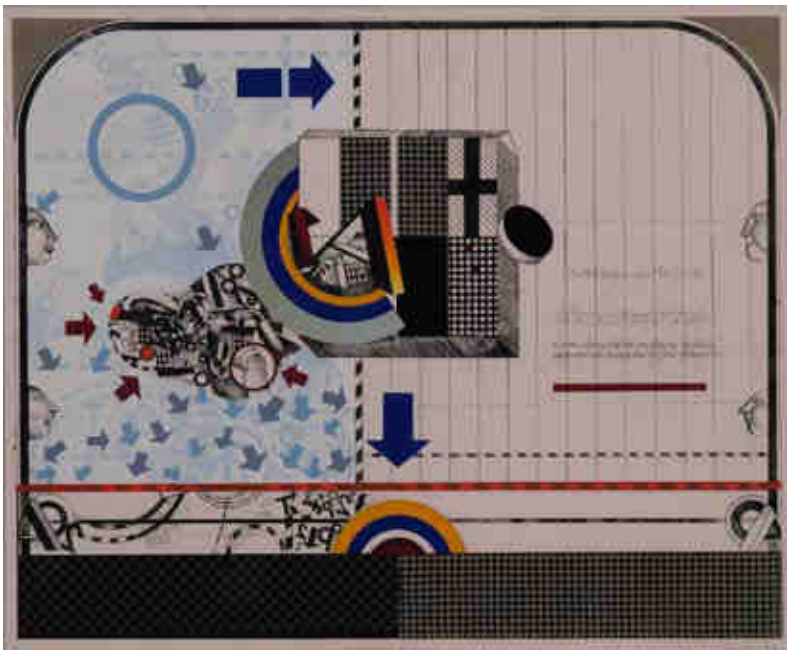
23. **RIMA AMIYUNI, 2013** (Née en 1954)
Paysage
Diptyque. Pastel sur carton
Signé et daté 23.1.13 en bas à droite
H: 96cm, L: 67cm chacun
\$ 3,000/5,000



24. **ASSADOUR, 1979** (Né en 1943)
Aurore
Gravure numérotée 95/150
Signée et datée en bas à droite
H: 20cm, L: 26cm
\$ 1,000/1,300

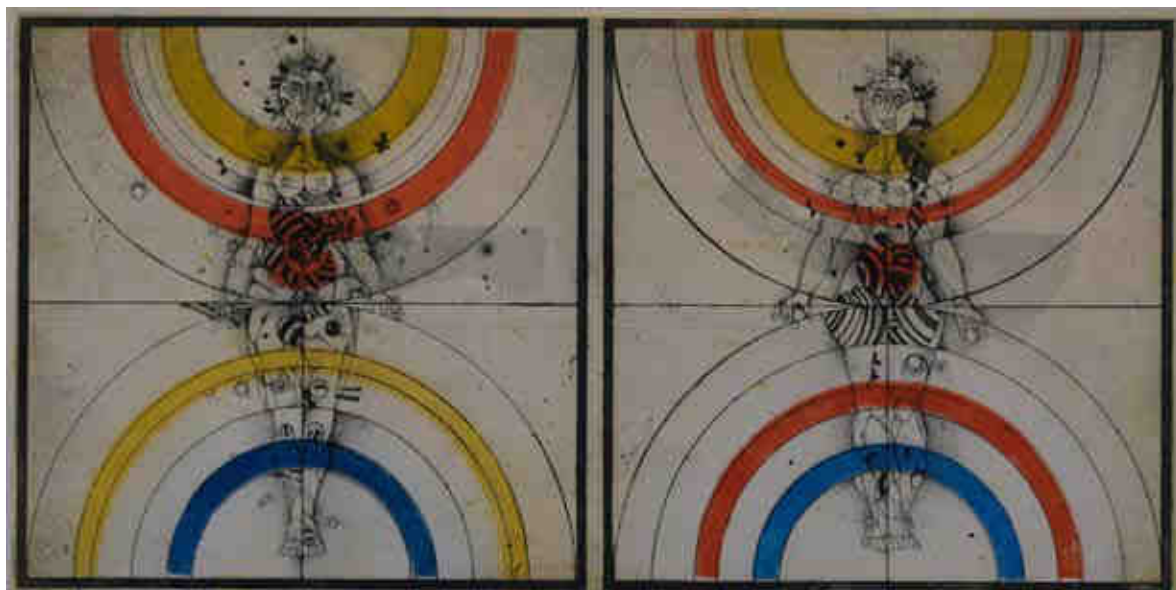


25. **ASSADOUR, 1979** (Né en 1943)
Le départ
Gravure. Epreuve d'artiste
Signée et datée en bas à droite
H: 20cm, L: 26cm
\$ 1,000/1,300



26. **ASSADOUR, 1974** (Né en 1943)
Piège pour un arc en ciel
 Gravure colorée numérotée 12/60
 Signée et datée en bas à droite
 H: 44cm, L: 54cm
 \$ 1,500/1,800

27. **ASSADOUR, 1970** (Né en 1943)
Dptyque
 Gravure colorée numérotée 3/60
 Signée et datée en bas à droite
 H: 20cm, L: 40cm
 \$ 1,200/1,500





28. **RAFIK CHARAF** (1938-2003)
Paysage aux pins
Pastel sur carton
Signé en bas à gauche
H: 25cm, L: 35cm
\$ 2,500/3,500

29. **RAFIK CHARAF** (1938-2003)
Paysage au cyprès
Pastel sur carton
Signé en bas à gauche
H: 25cm, L: 35cm
\$ 2,500/3,500





30. **JAMIL MOLAEB** (Né en 1948)
Abstraction
Gouache sur carton
Signée en bas à droite
H: 50cm, L: 62cm
\$ 2,500/3,500

31. **JAMIL MOLAEB, 1994** (Né en 1948)
Intérieur de maison libanaise
Gouache sur carton
Signée et datée en bas à droite
H: 50cm, L: 64cm
\$ 2,500/3,500





32. **RAOUF RIFAI, 2011** (Né en 1954)

Portrait

Gouache sur carton

Signée et datée en bas à gauche

H: 60cm, L: 40cm

\$ 1,200/1,800

33. **MARWAN SAHMARANI, 2004** (Né en 1970)

Sans titre

Pastel sur papier

Signé et daté en bas à droite

H: 45cm, L: 60cm

\$ 1,500/1,800





34. **RAFIK MAJZOUB** (Né en 1971)
Visage
Pastel sur carton
Signé en bas à gauche
H: 50cm, L: 50cm
\$ 2,500/3,000



35. **JEAN KHALIFE** (1923-1978)
Le café de la Palette
Aquarelle sur papier
Signée en bas à droite
H: 62cm, L: 48cm
\$ 4,000/5,000



36. JEAN KHALIFE (1923-1978)

Paysage libanais

Huile sur toile

Signée en bas à gauche

H: 57cm, L: 70cm

\$ 4,000/5,000



37. OLGA LIMANSKY (1903-1980)

La chambre à la mer

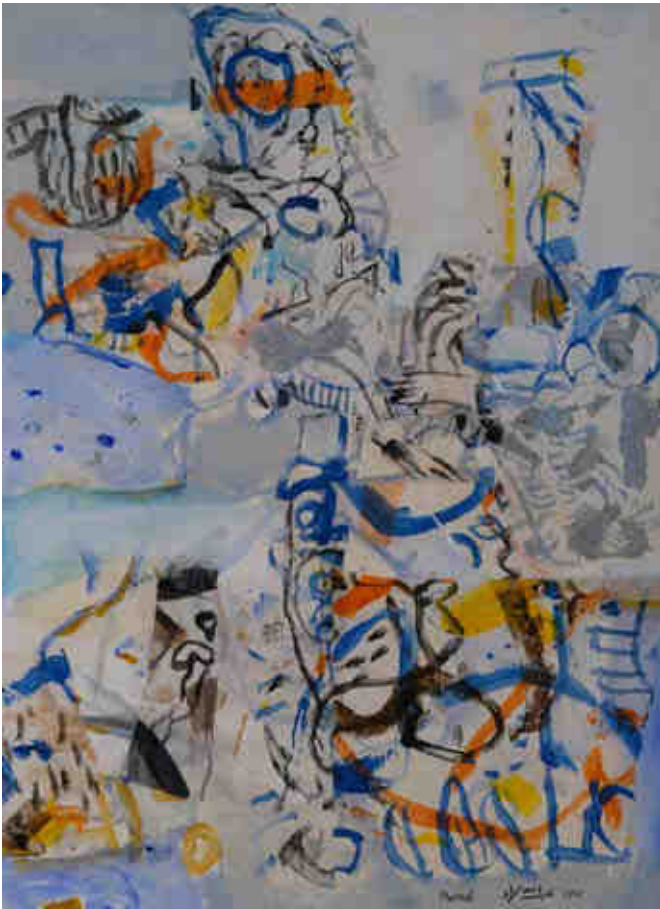
Huile sur toile

Signée et datée en bas à droite

Titrée et datée à l'arrière

H: 50cm, L: 40cm

\$ 6,000/8,000



38. **ABDALLAH MURAD, 2010** (Syrie, né en 1944)

Abstraction

Aquarelle sur carton

Signée et datée en bas à droite

H: 72cm, L: 52cm

\$ 1,800/2,500

39. **MARAT MARGARIAN** (Arménie)

Red Dream 2

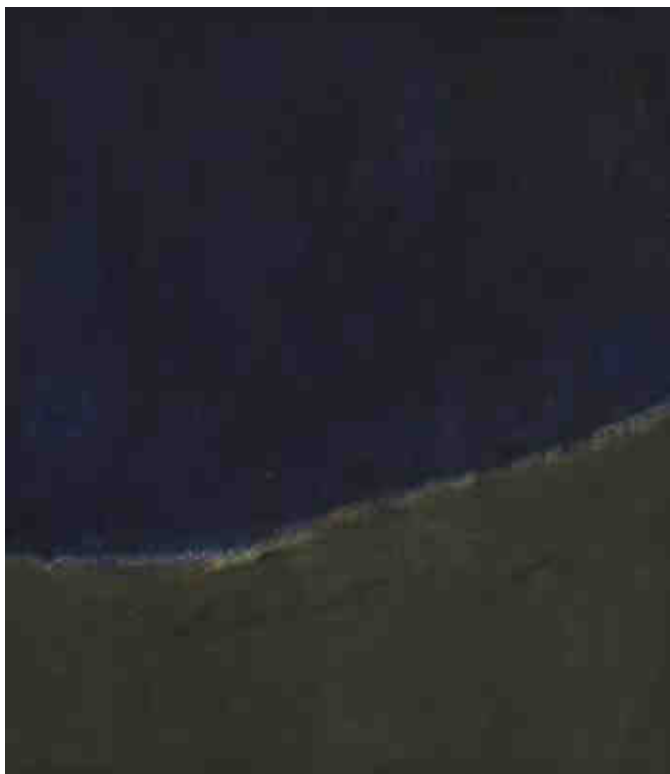
Huile sur toile

Signée en bas à droite

H: 100cm, L: 100cm

\$ 5,000/7,000





40. **HELEN KHAL** (Née en 1923)

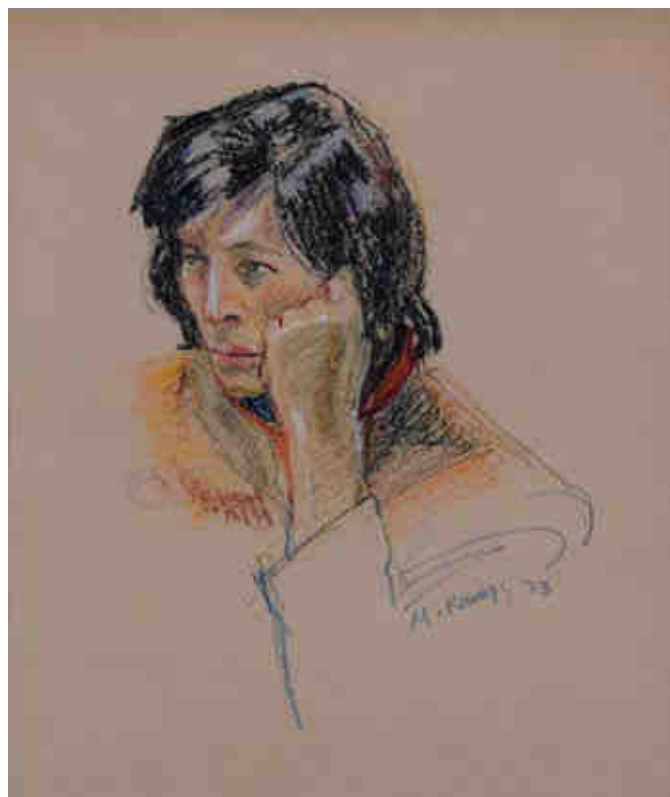
Abstraction

Huile sur bois

Signée à l'arrière

H: 33cm, L: 30cm

\$ 4,500/6,500



41. **MOHAMMED EL RAWAS, 1973** (Né en 1951)

Portrait de Souad

Pastel sur carton

Signé en bas à droite

H: 42cm, L: 35cm

\$ 2,500/3,500



42. **SHAFIC ABBLOUD, 1961** (1926-2004)

Composition

Huile sur papier

Signée et datée en bas à droite

H : 34cm, L : 50cm

Figurera au catalogue raisonné de l'œuvre de Shafic Abboud en préparation par Mme Christine Abboud sous la référence ID2718

Exposition : Galerie Raymonde Cazenave - Paris - 07 mars au 07 avril 1961

Commentaires de Shafic Abboud dans ses carnets d'atelier: « Dossier Cazenave, n°111, 50x34cm. Huile. Très colorée. Essai de peinture mate sur papier. »

\$6,000/8,000



43. **JAMIL MOLAEB** (Né en 1948)

Composition

Pastel sur carton

Signé en bas à droite

H: 63cm, L: 50cm

\$ 3,000/3,500



44. **MAROUN HAKIM, 2012** (Né en 1950)
Paysage
Acrylique sur toile
Signée et datée en bas à droite
H: 40cm, L: 50cm
\$ 2,000/2,500



45. **MAROUN HAKIM, 2012** (Né en 1950)
Tempête
Huile sur toile
Signée et datée en bas à droite
H: 45cm, L: 45cm
\$ 2,000/2,500



46. **NAZEM MEZHER, 2015**
Jardin public
Acrylique sur toile
Signée en bas à gauche. Signée et datée à l'arrière
H: 80cm, L: 100cm
\$ 2,000/3,000



47. **JAMIL MOLAEB (Né en 1948)**
Abstraction
Acrylique sur toile
Signée en bas à droite
H: 60cm, L: 80cm
\$ 3,500/5,500



48. **WILLY ARACTINGI, 1988** (1930-2003)

Le bouquet sauvage

Huile sur toile

Signée et datée en bas à droite

Titrée à l'arrière

H: 65cm, L: 55cm

\$ 3,500/4,500



49. **MICHEL EL MIR, 1961 (1930-1973)**

Arabesque

Mixed Media sur panneau

Signée et datée en bas à droite

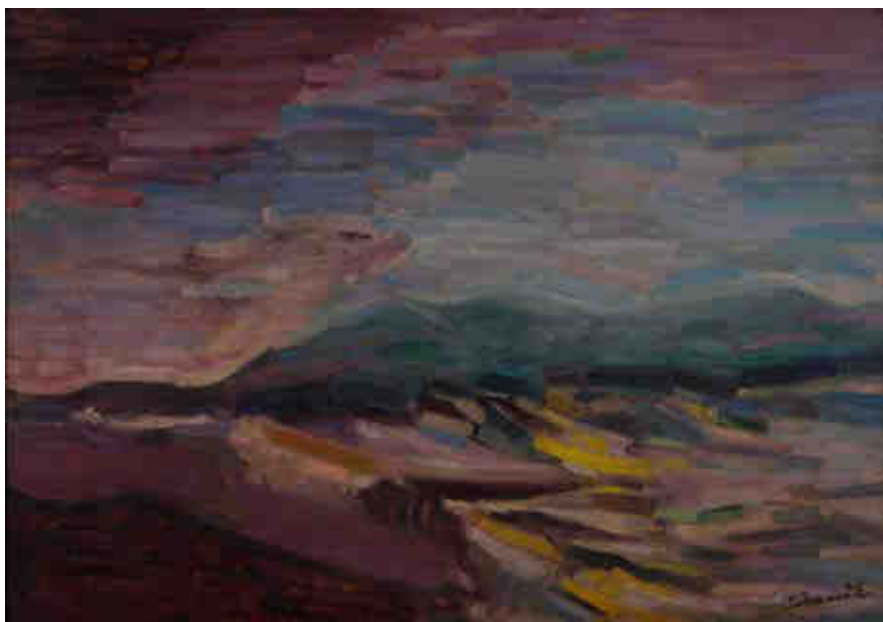
Titrée et datée au dos

H: 63cm, L: 53cm

\$ 3,000/4,000

50. **EDOUARD EID**
Paysage
Huile sur bois
Signée en bas à droite
H: 42cm, L: 60cm

\$ 2,800/3,200





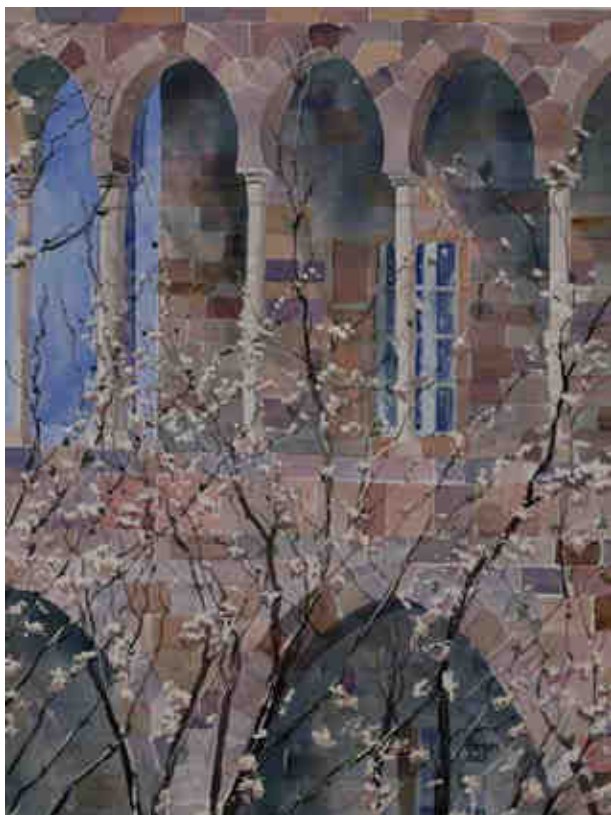
51. **MAHMOUD SAFA, 1987**
Hakawati
Huile sur toile
Signée et datée en bas à droite
H: 94cm, L: 124cm

\$ 5,000/7,000

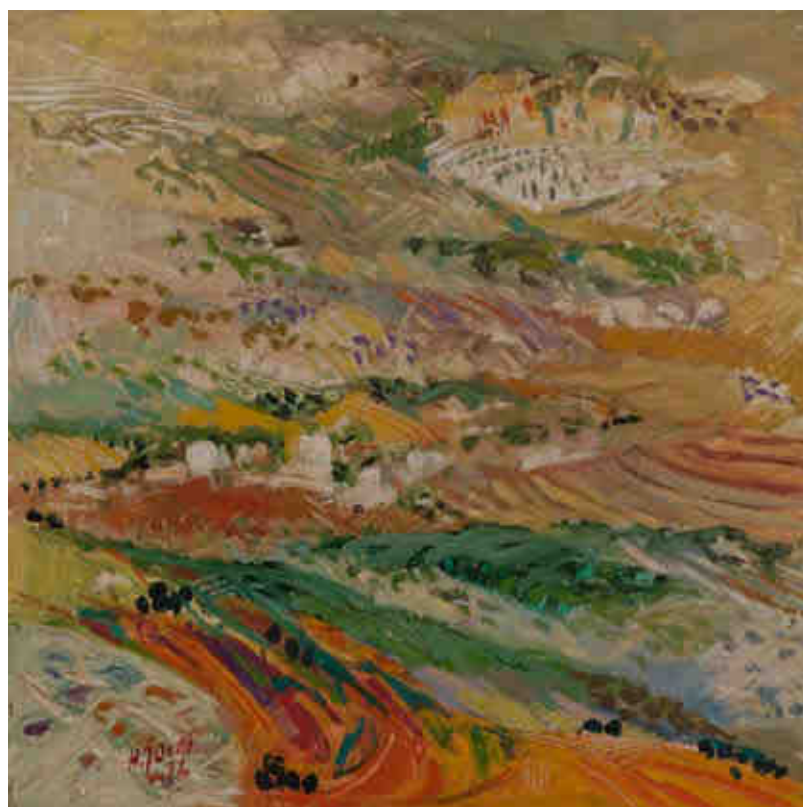


52. **MARC GUIRAGOSSIAN, 2015** (Né en 1995)
Personnage debout
Mixed Media sur carton
Signée en bas au milieu
H: 100cm, L: 70cm

\$ 3,000/4,000



53. **MARTIN GIESEN, 2016**
Postcard from Tripoli
Aquarelle sur carton
Signée et datée en bas à droite
H: 100cm, L: 60cm
\$ 5,000/6,000



54. **HASSAN JOUNI, 1972** (Né en 1942)
Paysage
Huile sur bois
Signée et datée en bas à droite
H: 62cm, L: 62cm
\$ 4,000/6,000



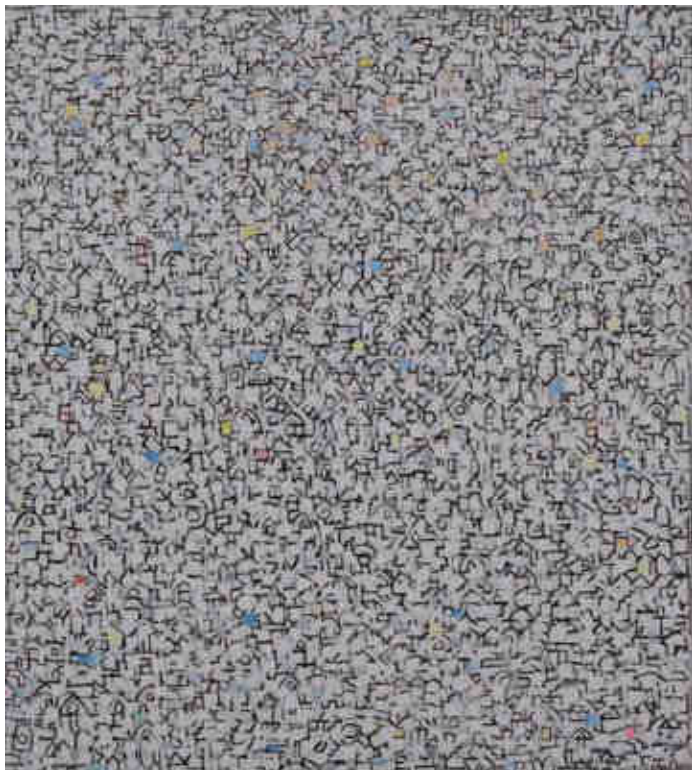
55. **ASSADOUR, 2013** (Né en 1943)
Sans titre
Gouache sur carton
Signée en bas au milieu
H: 40cm, L: 30cm
\$ 4,000/5,000

56. **HOUMAM EL SAYED, 2012**
(Syrie, né en 1981)
Visage
Huile sur panneau
Signée en bas à droite
H: 40cm, L: 40cm
\$ 1,800/2,200



57. **HOUMAM EL SAYED, 2012**
(Syrie, né en 1981)
Visage
Huile sur panneau
Signée en bas à droite
H: 40cm, L: 40cm
\$ 1,800/2,200





58. **JAMIL MOLAEB, 2/1/2016** (Né en 1948)

Sans titre

Huile sur toile

Signée et datée en bas à droite

H: 93cm, L: 80cm

\$ 4,000/6,000

59. **HASSAN JOUNI, 2015**
(Né en 1942)
Le marché aux oiseaux
Huile sur toile
Signée et datée en bas à droite
H: 90cm, L: 120cm
\$ 5,000/7,000





60. **HRAIR** (Né en 1946)
Farandole de femmes
Acrylique sur toile
Signée en bas à gauche
H: 100cm, L: 100cm
\$ 7,000/10,000

61. **WAJIB NAHLE** (1932-2017)
La danse
Huile sur panneau
Signée en bas à droite
H: 34cm, L: 49cm
\$ 2,000/3,000





62. **AMINE SFEIR** (-2002)
Jeune garçon assis
Huile sur toile
Signée en bas à gauche
H: 64cm, L: 50cm
\$ 4,000/5,000

63. **ADEL KOUDAIH, 2013** (Né en 1947)
Composition abstraite
Huile sur toile
Signée et datée en bas à gauche
H: 74cm, L: 60cm
\$ 2,000/3,000





64. **ELIE KANAAN** (1926-2009)

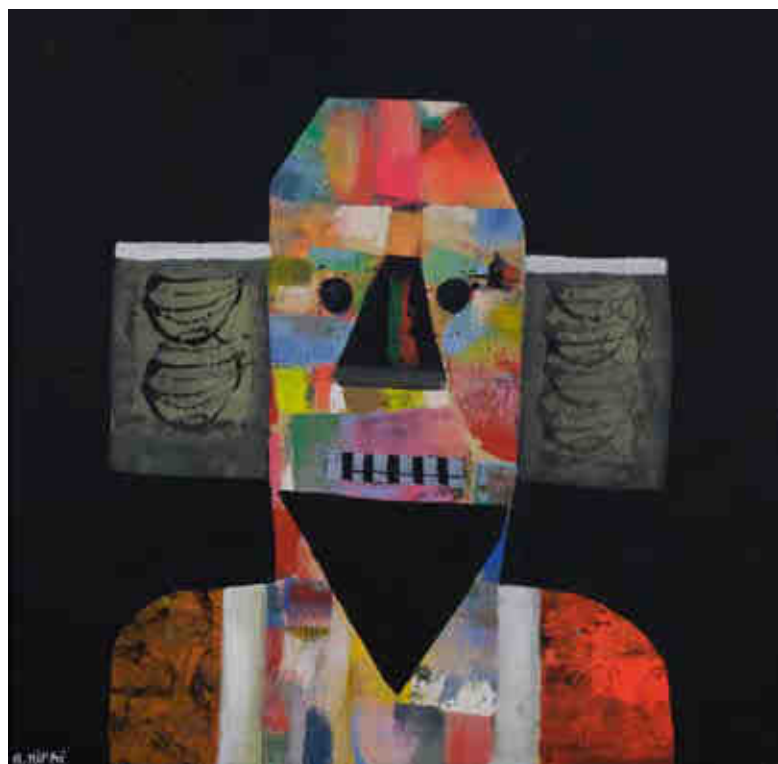
Abstraction

Huile sur panneau

Signée en bas à gauche

H: 32cm, L: 42cm

\$ 7,000/9,000



65. **RAOUF RIFAI** (Né en 1954)

Darwiche

Huile sur toile. Signée en bas à gauche

H: 100cm, L: 100cm

\$ 5,000/7,000



66. **GEORGES CYR, circa 1965 (1880-1964)**
Femmes
Huile sur toile
Signée en bas à droite. Signée et titrée au dos
H: 65cm, L: 80cm

Provenance : ADER Nordmann. Paris. Vente aux enchères du 4 décembre 2015
Art Abstrait et Contemporain. Lot 136.

\$ 25,000/30,000



67. **FARID AOUAD** (1924-1982)

Au comptoir

Huile sur toile

Signée en bas au milieu

H: 90cm, L: 145cm

Provenance : ADER Nordmann. Paris. Vente aux enchères du 4 décembre 2015
Art Abstrait et Contemporain. Lot 142.

\$ 40,000/50,000



68. **MARWAN SAHMARANI, 2008** (Né en 1970)

Bacchanale I

Encre sur carton

Signée et datée en bas à gauche

H: 75cm, L: 55cm

\$ 1,500/1,800

69. **MARWAN SAHMARANI, 2008** (Né en 1970)

Bacchanale II

Encre sur carton

Signée et datée en bas à droite

H: 75cm, L: 55cm

\$ 1,500/1,800

70. **MARWAN SAHMARANI, 2008** (Né en 1970)

Bacchanale III

Encre sur carton

Signée et datée en bas à gauche

H: 75cm, L: 55cm

\$ 1,500/1,800



71. **ELIE KANAAN** (1926-2009)

Vue de village

Huile sur toile

Signée en bas à gauche

H: 100cm, L: 100cm

Nous remercions Mme Eliane Kanaan d'avoir confirmé l'authenticité de cette œuvre.

\$ 14,000/18,000



72. **ALFRED BASBOUS, 1991** (1924-2006)
Corps de femme
Sculpture de bois
Signée et datée à la base
H: 92cm
\$ 6,000/8,000

73. **ALFRED BASBOUS, circa 1965** (1924-2006)
Masque africain
Sculpture de pierre taillée. Non signée
L: 34cm

Provenance: Collection particulière Samia Toutounji

\$ 1,500/2,000





74. **SABHAN ADAM** (Syrie, né en 1973)
Visage couché
Bronze patiné. No 5/5
Sur socle de métal chromé
H: 34cm
\$ 4,000/5,000

75. **HUSSEIN MADI, 2013** (Né en 1938)
Oiseau
Sculpture en métal patiné
Pièce unique
H: 20cm, L: 40cm, Pr: 16cm
\$ 3,500/4,500





76. **MICHEL BASBOUS, 1971** (1921-1981)

Sculpture en résine de polyester

Signée et datée à la base

Petits éclats

H: 31cm, L: 20cm

Provenance: Collection particulière Samia Toutounji

\$ 4,000/5,000

77. **MUSTAFA ALI, 2006** (Syrie, né en 1956)

La rencontre

Bronze No 3/8

Signé, numéroté et daté sur le côté

L: 72cm, H: 15cm, Pr: 4,5cm

\$ 1,500/2,000





78. **HUSSEIN MADI, 1988** (Né en 1938)
Oiseau
Sculpture No 2/3 en métal patiné
Signée, datée et numérotée au dos d'une des pattes
Sur socle de marbre et sellette en métal patiné
Oiseau: L: 50cm, H: 64cm, l: 46cm
Marbre: L: 50cm, l: 18cm, H: 3,5cm
Sellette: L: 46cm, l: 24, H: 80cm

\$ 12,000/14,000



79. **ASSADOUR, 2015** (Né en 1943)
Sans titre
Huile sur toile
Signée et datée en bas à droite. Signée et datée 2014 au dos
H: 60cm, L: 50cm
\$ 9,000/12,000



80. **SHAFIC ABBOUD, 1969** (1926-2004)

Femme objet

Encre et tempera sur toile. Signée et datée en bas à droite

H : 100cm, L : 100cm

Figurera au catalogue raisonné de l'œuvre de Shafic Abboud en préparation par Mme Christine Abboud sous la référence ID2113.

Figure aussi dans l'ouvrage de Pascal le Thorel, Shafic Abboud, Editions Skira, page 106.

Expositions :

- Dar el Fan, Beyrouth, 1969
- Beirut Exhibition Center, 2012

\$ 70,000/90,000



81. **MARWAN SAHMARANI, 2008** (Né en 1970)

Paysage urbain

Aquarelle sur carton

Signée et datée en bas à droite

H: 150cm, l: 100cm

\$ 4,500/6,500

82. **OMAR ONSI (1901-1969)**

Bédouins sous la tente

Aquarelle sur carton

Signée en bas à droite

H: 33cm, L: 47cm

\$ 3,500/4,000





83. **OMAR ONSI, 1930** (1901-1969)

Pins du Liban

Huile sur bois

Signée et datée en bas à droite

H: 48cm, L: 60cm

\$ 15,000/18,000



84. **RAFIK CHARAF** (1938-2003)

Sans titre

Huile sur panneau

Signée en haut à droite

H: 50cm, L: 60cm

\$ 12,000/15,000



85. **EMMANUEL GUIRAGOSSIAN, 2005**

(Né en 1954)

Composition abstraite

Huile sur toile

Signée et datée en bas à droite

H: 110cm, L: 100cm

\$ 4,500/6,500



86. **FATEH MOUDARRES** (Syrie, 1922-1999)

Falla7at

Huile sur toile

Signée en bas à droite

Titree en arabe à l'arrière

H: 50cm, L: 40cm

\$ 6,000/8,000



87. **YOUSSEF AOUN, 2004** (Né en 1965)

A l'orée d'une vie 2

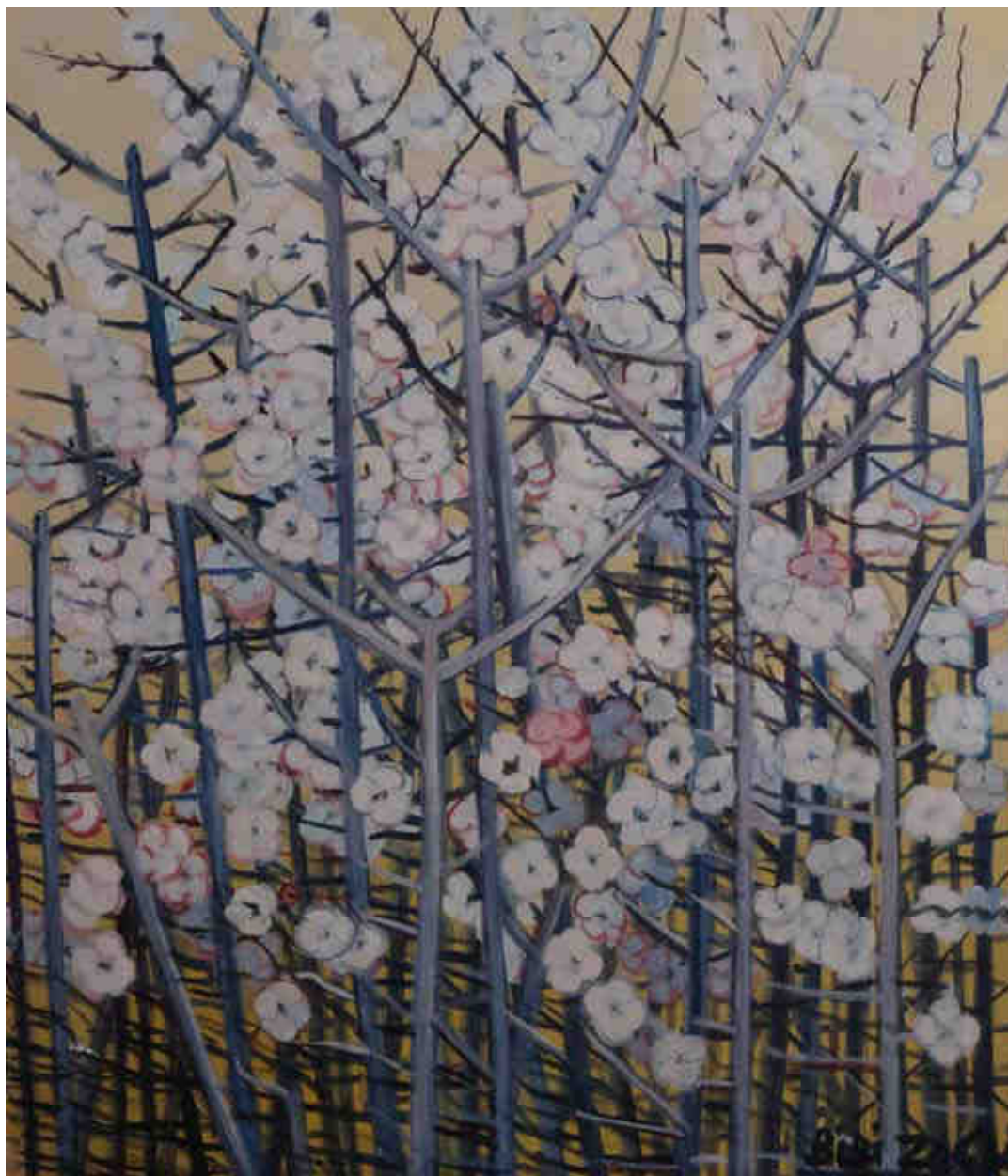
Mixed Media sur toile

Signée et datée en bas à gauche

Titree à l'arrière

H: 100cm, L: 80cm

\$4,000/5,000



88. **BIBI ZOGBE** (1890-1973)
Amandiers en fleurs
Huile sur toile collée sur panneau
Signée en bas à droite
H: 70cm, L: 60cm
\$ 12,000/15,000



89. **BIBI ZOGBE** (1890-1973)

Arums

Huile sur toile

Signée en bas à droite

H: 80cm, L: 63cm

\$ 12,000/15,000



90. **HUSSEIN MADI, Rome, 1971** (Né en 1938)

Cavaliers

Relief en bois

Signée, datée et située à l'arrière

H: 52cm, L: 77cm

Provenance: Collection particulière Samia Toutounji

\$ 15,000/18,000

91. **SOPHIE YERAMIAN**

(1915- 1987)

La cueillette de pommes

Huile sur toile

Signée en bas à gauche

H: 45cm, L: 65cm

\$ 2,000/3,000





92. **PAUL GUIRAGOSSIAN, 1977 (1926-1993)**

Le musicien

Huile sur toile

Signée en bas à droite

H : 100cm, L : 70cm

Un certificat d'authenticité émis par la Fondation Paul Guiragossian sera remis à l'acquéreur.

\$ 65,000/80,000



93. **JAMIL MOLAEB** (Né en 1948)

Paysage libanais

Huile sur toile

Signée en bas à gauche

H: 50cm, L: 70cm

\$ 3,000/3,500

94. **YVETTE ACHKAR** (Née en 1928)

Sans titre

Collage sur carton

Signé en bas à droite

H: 30cm, L: 30cm

Nous remercions Mme Yvette Achkar
d' avoir confirmé l'authenticité
de cette oeuvre.

\$ 9,000/10,000

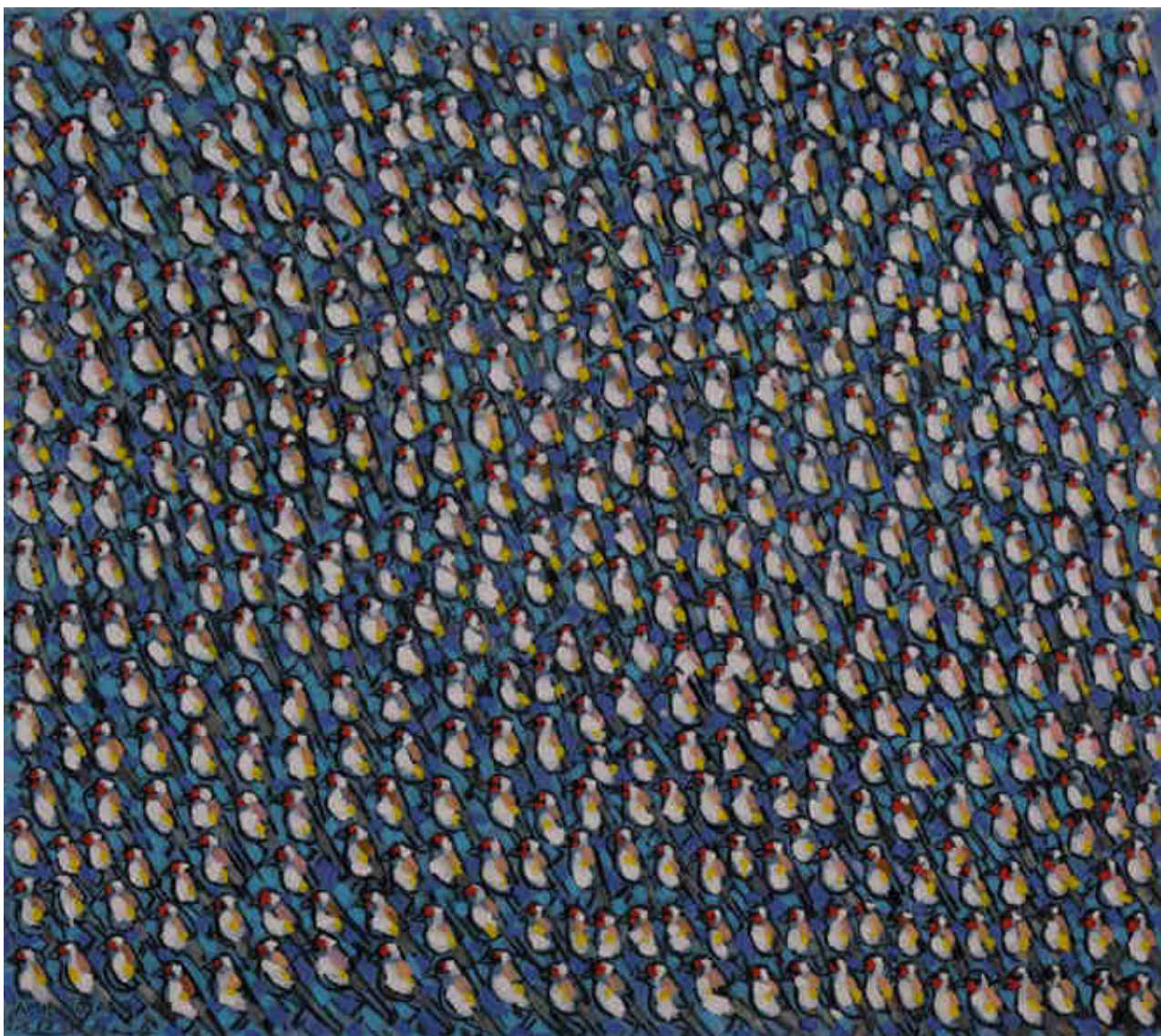




95. **GEORGES CYR** (1880-1964)
Mare à la Neuville champ d'Oiselle
Huile sur toile
Signée en bas à gauche. Date illisible
H: 62cm, L: 72cm
\$ 6,000/8,000

96. **JEAN KHALIFE** (1923-1978)
Femme nue à la bouteille
Huile sur toile
Signée en bas à gauche
H: 90cm, L: 45cm
\$ 7,000/9,000





97. **JAMIL MOLAEB, 8/5/17** (Né en 1948)

Composition aux oiseaux

Huile sur toile

Signée et datée en bas à gauche

H: 100cm, L: 100cm

\$ 6,000/8,000



98. **HUSSEIN MADI, 1992** (Né en 1938)

Composition aux oiseaux

Huile sur toile

Signée et datée en bas à gauche

H: 100cm, L: 100cm

\$ 18,000/24,000



99. **MARWAN SAHMARANI, 2008** (Né en 1970)

Paysage à Ain Zhalta

Huile sur panneau

Signée et datée à l'arrière

H: 44cm, L: 220cm

\$ 6,500/8,500





100. **RAFFI YEDALIAN, 2014**
(Né en 1973)
Convergence
Acrylique sur toile
Signée et datée en bas à droite
Titrée à l'arrière
H: 90cm, L: 120cm
\$ 3,500/4,500

101. **IBRAHIM SILWAN, mars/avril 1992** (Né en 1964)
Sans titre
Mixed Media sur toiles apposées en ressaut
Signée et datée en bas à gauche
H: 82cm, L: 100cm
\$ 1,500/2,000





102. **FATIMA EL HAJJ, 1991** (Née en 1953)

Intérieur

Pastel sur carton

Signé et daté en bas à gauche

H: 100cm, L: 50cm

\$ 4,000/5,000

103. **CHUCRALLAH FATTOUH** (Né en 1956)

Sans titre

Acrylique sur toile

Signée en bas à droite

H: 110cm, L: 190cm

\$ 4,000/5,000





104. **MICHEL EL MIR, 1962** (1930-1973)

Abstraction

Huile au couteau sur panneau

Signée et datée en bas à droite

H: 38cm, L: 30cm

\$ 2,000/3,000

105. **JAMIL MOLAEB, 7/8/2010** (Né en 1948)

Villageoises assises

Huile sur toile

Signée et datée en bas à droite

H: 37cm, L: 73cm

\$ 3,000/4,000





106. **SEMAAN KHAWAM** (Né en 1974)
Personnage à l'oiseau
Huile sur toile
H: 70cm, L: 70cm
\$ 2,500/3,000



107. **SEMAAN KHAWAM** (Né en 1974)
Portrait
Huile sur toile
Signée en bas à gauche
H: 50cm, L: 40cm
\$ 1,500/1,800



108. **JULIANA SERAPHIM, 1972** (1934-2005)

Femme fleur

Huile sur toile

Signée et datée en bas à gauche

H: 48cm, L: 56cm

\$ 3,000/4,000

109. **CLAIRE CHEVOLLEAU**

Sans titre

Mixed Media sur panneau

Signée en bas à gauche

H: 140cm, L: 115cm

\$ 7,000/9,000





110. **KRIKOR AGOPIAN, 1991-1994** (Né en 1942)

Contemplation

Mixed Media sur toile

Signée en bas à gauche

Titrée à l'arrière

H: 52cm, L: 70cm

\$ 3,000/4,000

111. **IBRAHIM SILWAN** (Né en 1964)

Sans titre

Huile sur toile

Signée en bas à gauche

H: 122cm, L: 93cm

\$ 3,000/4,000





112. **ALI CHAMS, 2005** (Né en 1943)

Paysage

Acrylique sur carton

Signée et datée en bas à gauche

H: 35cm, L: 45cm

\$ 1,800/2,500



113. **NADIA SAIKALI** (Née en 1936)

Le regard

Aquarelle sur papier de riz

Signée et datée en bas à droite

H: 60cm, L: 45cm

\$ 2,500/3,000



114. **RAOUF RIFAI** (Né en 1954)
Composition abstraite
Huile sur toile
Signée en bas à gauche
H: 100cm, L: 100cm
\$ 4,000/6,000



115. **RAOUF RIFAI, 2012** (Né en 1954)
Darwiche
Acrylique sur toile
Signée en bas à gauche
Datée en bas à droite
H: 50cm, L: 40cm
\$1,500/1,800



116. **MOUSTAFI FARROUKH, 1930** (1901-1957)

Femme nue assise

Encre de Chine

Non signée. Datée en bas à gauche

H: 22cm, L: 27cm

Cette oeuvre figure dans l'ouvrage du Musée Sursock, paru lors de l'exposition des oeuvres de Moustafa Farroukh en janvier-février 2003, page 42

\$ 2,800/3,200



117. **HALIM JURDAK, 1963** (Né en 1927)

Sans titre

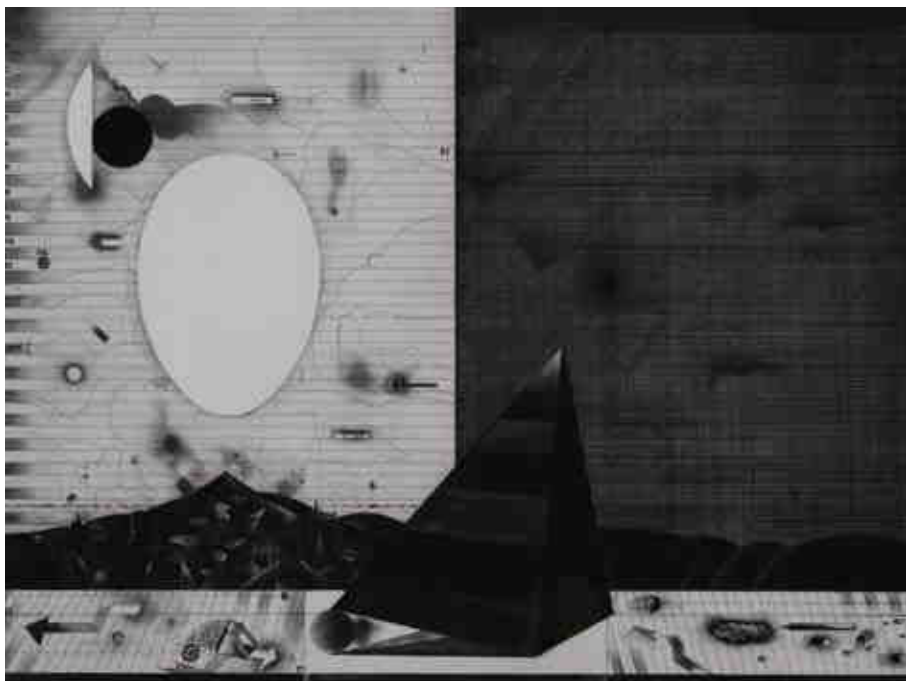
Gravure numérotée 7/20

Signée en bas à droite

Numérotée au centre, datée à gauche

H: 43cm, L: 30cm

\$ 1,500/1,800



118. **ASSADOUR, 1974** (Né en 1943)

L'ovale et la pyramide

Gravure numérotée 43/60

Signée et datée en bas à droite

H: 30cm, L: 40cm

\$ 1,300/1,800



119. **ASSADOUR, 1971** (Né en 1943)

Time

Gravure colorée numérotée 73/80

Signée et datée en bas à droite

H: 54cm, L: 44cm

\$ 1,500/1,800



120. **ASSADOUR, 1962** (Né en 1943)
Profil de femme
Fusain sur papier. Signé et daté en bas à droite
H: 32cm, L: 43cm

\$ 1,200/1,500

121. **ASSADOUR, 1962** (Né en 1943)
Nus allongés
Fusain sur papier. Signé et daté en bas à droite
H: 24cm, L: 34cm

\$ 1,000/1,400





122. **MARTIN GIESEN, 2016**
Baskinta arcade
Aquarelle sur carton
Signée et datée en bas à droite
H: 70cm, L: 53cm

\$ 4,000/4,500

123. **JAMIL MOLAEB (Né en 1948)**
Les baigneuses
Gouache sur carton
Signée en bas à droite
H: 50cm, L: 64cm

\$ 2,500/3,500





124. **MUSTAFA FATHI, 1977** (Syrie. Né en 1942)

Composition

Gouache sur carton

Signée et datée en bas à gauche

H: 53cm, L: 36cm

\$ 2,000/3,000

125. **RAOUF RIFAI, 2008** (Né en 1954)

Composition

Mixed Media sur carton

Signée et datée en bas à droite

H: 42cm, L: 60cm

\$ 1,500/1,800





126. **RIMA AMIYUNI, 2002** (Née en 1954)

Le couple

Huile sur toile

Signée en haut au centre

H: 60cm, L: 60cm

\$ 1,500/2,000

127. **REM , 2012**

Energie et dynamisme

Huile sur toile

Signée et datée en bas à gauche

H: 120cm, L: 120cm

\$ 1,500/2,000





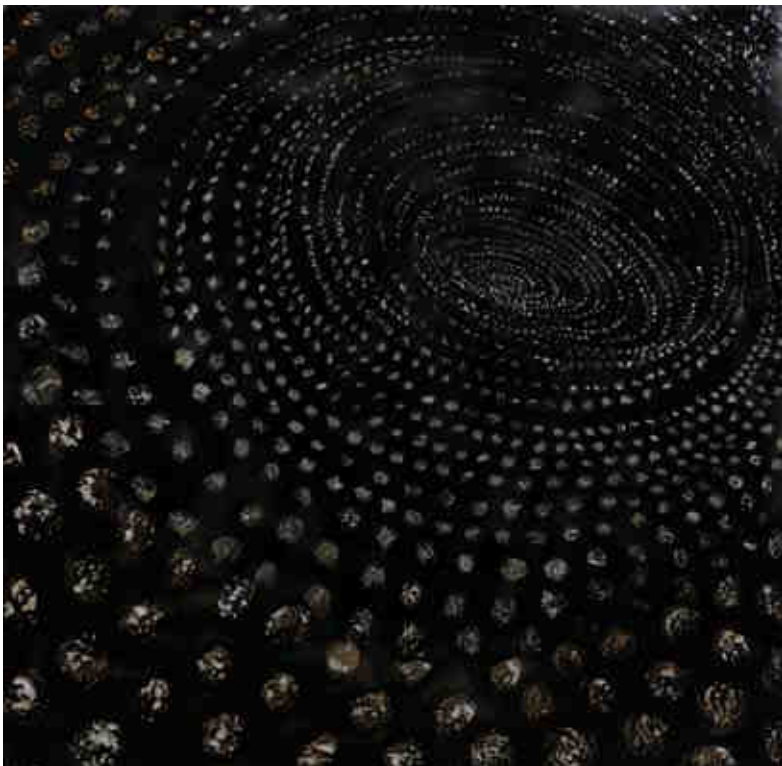
128. **RABEE KIWAN, 2017** (Syrie, né en 1984)
Sphère jaune
Acrylique sur toile
Signée et datée en bas au milieu
H: 100cm, L: 100cm

\$ 2,000/3,000



129. **RABEE KIWAN, 2017** (Syrie, né en 1984)
Sphère mauve
Acrylique sur toile
Signée et datée en bas au milieu
H: 100cm, L: 100cm

\$ 2,000/3,000



130. **MONA ASMAR** (Née en 1948)

Vortex

Acrylique et laque sur toile

Signée en bas à gauche

Signée et titrée à l'arrière

H: 100cm, L: 100cm

\$ 1,200/1,400

131. **YOLANDE LABAKI** (Née en 1927)

Composition en bleu

Huile sur toile

Signée en bas à droite

H: 75cm, L: 90cm

\$ 1,200/1,800





132. GEORGES NADRA (Né en 1959)

Abstraction

Mixed Media sur papier

Signée en bas à droite

H: 26cm, L: 40cm

\$ 800/1,200

133. GHADA SAGHIEH

Réunions amicales

Trois aquarelles sur carton. Non signées

H: 24cm, L: 34cm chacune

\$ 900/1,300





134. **ADEEB FATTAL, 2006** (Né en 1962)

Mosquée

Feutres couleur sur carton

Signé et daté en bas à droite

H: 42cm, L: 57cm

\$ 400/600

135. **AHMAD AL BAHRANI, 2016** (Irak)

Pistolet

Mixed Media sur carton

Signée et datée en bas à droite

H: 70cm, L: 100cm

\$ 800/1,000





136. **JANSEM** (1920-2013)
L'atelier
Gravure. Epreuve d'artiste
Signée en bas à droite
H: 43cm, L: 58cm

\$ 1,200/1,400



137. **LOTTI ADAIMI, 1968** (Née en 1932)
Composition
Mixed Media sur carton
Signée et datée en bas à droite
H: 50cm, L: 50cm

\$ 1,000/1,300



138. **NABIL HELOU, 1993** (Né en 1969)

Sculpture de bois

Signée et datée à la base

H: 42cm, L: 30cm, l: 30cm

\$ 1,200/1,500

139. **Artiste américain**

Envol d'oiseaux

Sculpture de métal patiné

L: 150cm, H: 70cm, Pr: 40cm

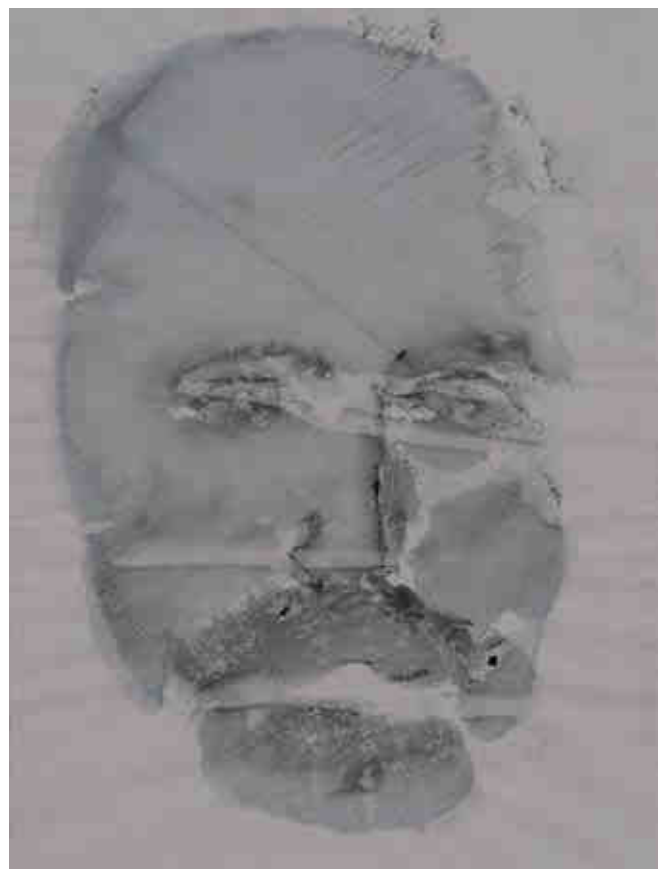
\$ 2,000/2,500





140. **HENRY KHOURY, 1978**
Nu de femme
Acrylique sur carton
Signée et datée en bas à gauche
H: 65cm, L: 50cm

\$ 600/800



141. **ARAM JUGHIAN** (Arménie, né en 1959)
Visage
Aquarelle sur papier
Signée en bas à droite
H: 37cm, L: 29cm

\$ 600/800



142. **FARID HADDAD, 1974** (Né en 1945)

Paysage abstrait

Mixed Media sur papier

Signée et datée en bas à droite

H: 64cm, L: 44cm

\$ 1,000/1,300

143. **FARID HADDAD** (Né en 1945)

Abstractions

Deux mixed medias sur papier

Monogrammées en bas à droite

H: 30cm, L: 25cm chacune

\$ 800/1,200





144. **PAUL WAKIM, 3/8/1980**
(Né en 1949)
Abstraction
Aquarelle sur carton
Signée et datée en bas à droite
H: 42cm, L: 40cm

\$ 800/1,200

145. **HOUSSAM BALLAN, 2015** (Syrie, né en 1983)
Personnage accroupi
Deux pastels sur papier
Signés et datés en bas à droite et à gauche
H: 32cm, L: 25cm

\$ 800/1,200





146. **AREF RAYESS** (1928-1993)
Deux Offset lithos. Numérotées 75/500
Signées en bas à droite. Issues d'un recueil intitulé par l'artiste
"Foussoul min wake3 el 3alam el thaleth"
H: 48cm, L: 32cm

\$ 500/700

BIOGRAPHIES

CHAFIK ABOUD

Chafik Abboud, peintre non figuratif de la Nouvelle École de Paris, est né EN 1926 à Mhaydse (Metn) au Liban. Il s'installe à Paris dès 1947, travaille dans les ateliers de Metzinger, Othon Friesz, Fernand Léger et André Lhote puis s'inscrit à l'École Nationale des Beaux-Arts. Artiste reconnu dès le début des années 50, il est lauréat du Prix Victor Choquet en 1961, et du Prix du Musée Sursock de Beyrouth en 1964. Créateur aux talents multiples, Chafik Abboud a également utilisé la céramique, la tapisserie et collaboré avec de nombreux poètes ou plasticiens. Il n'a cessé d'exposer tout au long de sa vie. Ses œuvres font aujourd'hui partie de très nombreuses collections internationales publiques ou privées. Il s'est éteint à Paris le 8 avril 2004.

YVETTE ACHKAR

Née à Sao Paulo au Brésil en 1928 au sein de la communauté d'immigrés libanais. Une fois installée au Liban, elle fréquente l'Académie Libanaise des Beaux-Arts entre 1947 et 1952. Depuis la fin des années 50, elle expose au Liban et participe à des foires et des expositions collectives à travers le monde (France, Suisse, Italie, Allemagne, ex-Yougoslavie ainsi que les pays arabes et le Brésil). Elle a aussi participé à cinq Biennales, notamment celles de Paris (1959 et 1962), Sao Paulo (1961), Alexandrie (1967), et Bagdad (1974). Entre 1966 et 1968, Achkar a été professeur de peinture à l'Académie Libanaise des Beaux-Arts et à l'Institut National des Beaux-Arts de l'Université Libanaise. Elle a reçu le prix du festival de Baalbeck en 1967 et le prix du Ministère de l'Éducation Nationale en 1975.

LOTTI ADAIMI

Née à Düsseldorf en 1932, Lotti Adäimi poursuit des études de peinture et de musique en Allemagne avant de s'installer définitivement au Liban en 1963. Adäimi traite ses tableaux avec la même minutie que si elle travaillait la mosaïque: de petits carrés polychromes aux tons harmonieux accolés les uns aux autres, rappelant les motifs ornementaux de l'architecture arabe. Elle organise diverses expositions personnelles à Beyrouth et en Europe, notamment en Allemagne, et en Afrique du Nord. Elle prend part à de nombreuses expositions collectives et participe aux foires internationales d'Art Contemporain à Bâle et Düsseldorf.

SOBHAN ADAM

Sabhan Adam naît en 1973 dans une famille simple de Hasaka, à la frontière syro-irakienne. A 18 ans, en autodidacte, Sabhan Adam commence à dessiner, avant de s'installer à Damas. Au bout de quelques années, il expose pour la première fois à Damas, puis à Beyrouth et en France. Sabhan Adam est un artiste hors du commun qui évolue hors des sentiers battus. C'est à cette forme de marginalité qu'il doit son succès. L'art de Sabhan Adam est lui aussi anti-conventionnel, anti-traditionnel, inattendu et imprévu. Des visages, des personnages, inquiétants, sombres, mélancoliques, étranges, se profilent sur ses toiles, qui sont essentiellement des morceaux de tissus peints; un tissu qu'on utilise généralement pour les tentes. Sabhan Adam en a fait son support artistique, sa technique spécifique, qui se fraie un chemin, notamment dans le monde arabe - Syrie, Liban, Jordanie - et en Europe. La peinture de Sabhan Adam représente l'humanité avec ses créatures grotesques sans tomber dans la caricature. Mal développés, monstrueux, sans être terrifiants, les personnages de l'artiste sont difficiles à cerner, laissant autour d'eux un halo de mystère. Sabhan Adam était représenté à la Biennale de Venise 2011 et ses œuvres font partie de collections publiques et privées dans le monde entier.

ETEL ADNAN

Poétesse américano-libanaise, écrivain et artiste visuelle, Etel Adnan, née le 24 février 1925 à Beyrouth d'une mère grecque chrétienne et d'un père syrien musulman, est élevée dans le collège d'un couvent français. Sa vie est faite de déplacement et d'aliénation. Prise entre plusieurs langues dans sa jeunesse, Etel Adnan retrouve sa voix primaire dans la peinture. En 1996, elle se rappelle : « L'art abstrait c'était l'équivalent à l'expression poétique ; je n'ai pas éprouvé le besoin de me servir des mots, mais plutôt des couleurs et des lignes. Je n'ai pas eu le besoin d'appartenir à une culture orientée vers le langage mais plutôt à une forme ouverte d'expression. » Âgée de vingt-quatre ans, Etel Adnan part pour Paris, où elle finit ses études de philosophie à la Sorbonne. Elle est alors recommandée par le philosophe Gaston Bachelard pour enseigner la philosophie de l'art à l'Université Dominicaine de la Californie à San Rafael. C'est ce paysage californien qu'Etel Adnan traduit "avec des aplats de couleurs très franches sorties du tube, avec des compositions parfois sourdes et des couleurs juxtaposées". En Amérique, elle continue ses études supérieures à l'université de Californie à Berkeley et à l'université Harvard. En 2016, Etel Adnan a une grande exposition monographique à Paris, à l'Institut du Monde Arabe, qui présente ses tableaux aux couleurs vives et puissantes et ses "leporello", longs livres illustrés en forme d'accordéon multicolores dont elle fait des œuvres d'art.

KRIKOR AGOPIAN

Krikor Agopian est né à Beyrouth mais réside à Montréal, avec de fréquents séjours au Liban. Il participe à de nombreux programmes de radio et de télévision en Amérique du Nord, en Asie et en Europe. Formé au Studio 5316, à Montréal, à la Washington School of Fine Arts (aux USA) et à l'Université de Concordia à Montréal, il professe durant de longues années à l'École des Beaux-Arts de Beyrouth, à l'Académie Libanaise des Beaux-Arts (ALBA), et à l'Institut des Beaux-arts de Kaslik au Liban. Il est détenteur de nombreux prix dans diverses compétitions et depuis 1969, expose à titre individuel dans d'importantes galeries beyrouthines, ainsi qu'à Montréal, Toronto, Ottawa, Québec, Los Angeles. Ses œuvres ont été reproduites dans de nombreux magazines d'Art.

HOUMAM EL SAYED

Né à Mesyaf en Syrie, Houmam el Sayed est un artiste syrien contemporain. Après avoir reçu en 2003 le diplôme du Département de Sculpture des Arts Appliqués à Damas, il se tourne résolument vers la peinture figurative. Ses œuvres sont des réminiscences de moments spécifiques de son passé. Nouveau venu sur la scène artistique régionale, le jeune Houmam commence à exposer ses œuvres: il participe à 17 ans à une exposition de peinture à l'Université de Teshrin à Lattaquieh (Syrie). Depuis il continue à exposer en Syrie et participe avec succès à des expositions collectives et des symposiums dans le monde arabe et en Europe.

MUSTAFA ALI

"Mustafa Ali, sculpteur syrien de renom, est né à Latakieh (Syrie) en 1956. Célèbre pour ses sculptures élégantes et monumentales qui soulignent la fragilité de l'humanité, ses œuvres ont été largement répandues dans le monde arabe depuis près de trois décennies. Après une formation en sculpture à la Faculté des Beaux-Arts de Damas, il a poursuivi ses études à l'Académie des Beaux-Arts de Carrare, en Italie, en 1996. Il a beaucoup exposé sur le circuit artistique international depuis 1979 et a participé à un certain nombre d'événements tels que la Biennale de

sculpture de Latakieh (où il a reçu le Golden Prize) (1997), la Biennale d'Alexandrie en Égypte (1994), la Biennale de Sharjah (1995) et le Symposium International pour les sculpteurs de Valence (Espagne) (2001). Ses œuvres se trouvent également dans des collections privées et publiques, y compris un certain nombre d'institutions officielles en Syrie telles que le Musée national et le Musée d'art contemporain de Damas, en plus de la Galerie nationale de Jordanie à Amman, du Musée d'art de Sharjah et de l'Institut du Monde Arabe à Paris. Beaucoup de ses sculptures en bronze et en bois peuvent également être trouvées dans des espaces publics tels que "The Gate of Syria", à l'Olympiade méditerranéenne de Paris en Italie, et "The Tower of Memory", au Parc des expositions internationales de Damas. Figure incontournable de la scène artistique syrienne depuis des années, Moustafa Ali est aussi le directeur du célèbre centre d'art de Damas, la « Fondation Art Mustafa Ali », qui présente des expositions, des ateliers, des conférences et des événements culturels tout au long de l'année aux artistes locaux et au public. Grâce à son travail et à son organisation à but non lucratif, Ali a inspiré et soutenu des générations d'artistes syriens.

RIMA AMYUNI

Passionnée d'art et de peinture, Rima Amyuni ne cesse de peindre depuis son plus jeune âge. A Londres, elle reçoit le Prix du dessin de Graham Hamilton, et est titulaire du Diplôme de Beaux-arts de l'École de Byam Shaw, ainsi que d'un B.A. en Art Visuel de Columbia University à New-York. Elle rentre à Beyrouth où elle expose ses œuvres dès son retour. Elle participe également à de nombreuses expositions collectives, et reçoit en 1995 le prix du Salon d'automne du musée Sursock. C'est la couleur qui est l'âme de la toile, et Rima Amyuni est indéniablement une coloriste accomplie, possédant une palette à la gamme unique dans la peinture libanaise. Ses teintes sont personnelles et soutenues dans leur vivacité. Effet renforcé par le recours simultané à plusieurs sources lumineuses qui produisent des ombres colorées contrariées, conférant un éclat singulier à la balance chromatique. Rima Amyuni réussit à maintenir la fraîcheur et la liberté du traitement grâce à l'audace, la simplicité, l'ampleur et le dynamisme de sa touche, en sorte que la toile achevée conserve quelque chose du choc visuel de la peinture directe.

FARID AOUD

Farid Aoud est né en 1924 à Al Maydan au Liban Sud. Il a étudié à l'Académie Libanaise des Beaux-Arts entre 1943 et 1947. En 1947, il s'installe à Paris pour achever sa formation à l'école Nationale des Beaux-Arts durant une année, puis à l'atelier d'Othon Friesz et à celui d'André Lhote entre 1948 et 1951. Il résidera à Paris jusqu'à la fin de sa vie. Aoud est surtout connu pour ses peintures qui dépeignent une réalité quotidienne solitaire (scènes de bistros, de cafés, scènes de la vie quotidienne de pêcheurs), réalité qui fait écho à sa propre solitude. Aoud a exposé au Liban et à l'étranger, notamment à la Galerie Cazeneuve en 1963, au Salon des Réalités Nouvelles en 1964, à la Galleria La Baraccia à Rome en 1972 et au Musée Sursock au Liban en 1982. Aoud meurt en 1972 à Paris.

YOUSSEF AOUN

Youssef Aoun est né en 1965 au Sud du Liban. Il obtient son DES en dessin et peinture de l'Institut National des Beaux-Arts de Beyrouth en 1989. Son parcours dans l'enseignement commence alors en 1991 à l'Académie Libanaise des Beaux-Arts jusqu'à ce jour et de 1998 à 2005, à la Lebanese American University à Beyrouth. En plus de sa peinture, Aoun explore diverses techniques d'impression, telles que la gravure, la sérigraphie et la lithographie. Parallèlement, il est membre de l'association des artistes peintres et sculpteurs libanais depuis 1991 et membre du comité du syndicat des peintres et sculpteurs libanais depuis 2003. Il expose régulièrement au Liban et à l'étranger et participe à maintes biennales internationales et symposiums divers.

WILLY ARACTINJI

Willy Aractingi né à New York, puis élevé au Caire, se met à la peinture dès l'âge de 12 ans. Vers la fin des années 40, il se déplace à Beyrouth et y fonde sa famille. Au milieu des années 80, il peint à plein temps et en 1989 il commence son Magnum Opus illustrant les 244 fables de Jean de la Fontaine. Il achèvera ce projet en 1995. Il peint avec assiduité jusqu'à la fin de sa vie. Willy Aractingi se décrivait comme un artiste naïf primitif. Son style plein d'humour et de couleurs est dépeint comme réminiscent du Douanier Rousseau et de Paul Gauguin, mais reste unique et bien particulier à lui. Sous de faux airs de peintre naïf adonné à la stylisation géométrisante des êtres et des choses, tout chez lui respire le théâtre, la scénographie, la mise en scène, la représentation du monde au second et même au troisième degré. Ses peintures sont en majorité des huiles ou des acryliques et reflètent des périodes bien distinctes de sa vie. Les premières toiles sont petites, crues et innocentes. Plus tard, son travail devient plus complexe et ses toiles plus grandes. Les thèmes reflètent son environnement. A part les fables de la Fontaine, il peint son milieu le plus proche : paysages de Chicago, Miami, le Caire, illustrations des contes libanais et représentations inspirées de sa vie de famille. Willy Aractingi a exposé ses œuvres dans plus d'une centaine d'expositions, que ce soit en solo ou dans le cadre d'expositions collectives. Ses œuvres ont été vues au Liban, en France, au Royaume-Uni et aux USA. Jusqu'à son décès en 2003, une exposition permanente d'environ 100 fables pouvait être visitée dans un musée sur la route historique de Jean de la Fontaine, à côté de Paris en France. En septembre 2017, plus de 120 œuvres de Willy Aractingi ont été exposées au Musée Sursock de Beyrouth qui détient aujourd'hui les 224 toiles de la collection des « Fables de la Fontaine », don de sa famille au Musée.

MONA ASMAR

Mona Asmar est née en 1948. Elle est diplômée en Beaux-Arts de l'Université Libanaise en 1973. En 1983, elle obtient un DEA en fashion illustration de la Art Academy à San Francisco, puis en 1986 un DEA en Fashion Design de l'Université de San Francisco. Mona Asmar a à son actif plusieurs expositions individuelles notamment à la Galerie Bekhazi à Beyrouth (1980), et à la Cantata Gallery à San Francisco (1983). En 2014, elle expose individuellement à la Gallery 392Rmeil393. En 2015, elle participe à une exposition collective à Afk'Art Beirut. Elle est actuellement professeur à l'Université Libanaise des Beaux-Arts.

ASSADOUR

Né au Liban en 1943, Assadour quitte Beyrouth à l'âge de 18 ans, ayant obtenu une bourse pour étudier la gravure et la peinture, d'abord en Italie puis à Paris. Surtout connu comme un virtuose et maître de la gravure contemporaine, il a développé parallèlement une oeuvre riche et vaste de gouaches sur papier, d'aquarelles et d'huiles sur toile, rares et très recherchées, car Assadour travaille beaucoup mais produit relativement peu de peintures sur toile. Assadour travaille avec minutie, précision et méticulosité, pour intégrer des figures humaines et des figures géométriques de base à l'esquisse d'un paysage urbain, avec des constructions architecturales qui tentent de mettre de l'ordre dans le monde chaotique qu'il perçoit. Largement exposé dans les galeries d'Europe, de Corée, du Japon et du Liban, dans les foires internationales et dans des expositions rétrospectives de divers musées (Allemagne, Italie et dernièrement au Musée Sursock de Beyrouth en 2016), Assadour dévoile son propre univers qu'il élabore à partir de deux mouvements qui l'ont attiré et influencé, le constructivisme du Bauhaus et le surréalisme parisien. Assadour vit actuellement à Paris.

HOUSSAM BALLAN

Né à Sweida, en Syrie en 1983, Houssam Ballan obtient son baccalauréat en Beaux-Arts à l'Université de Damas en 2005. Il participe ensuite à des ateliers avec l'artiste et photographe américain J. Bradley Adams, l'artiste français Pierre Palas et l'artiste espagnol Jose Freixanes. Les œuvres de Houssam Ballan combinent ses compétences en calligraphie, sculpture et peinture. Elles ont figuré dans un certain nombre d'expositions collectives et d'enchères au Liban et à l'étranger.

FADI BARRAGE

Né à Beyrouth en 1940, Fadi Barrage poursuit sa formation entre 1960 et 1964 à l'Université de Chicago. Entre 1964 et 1968, il s'installe à Paris. Barrage a participé à de nombreuses expositions collectives au Liban, en France, en Arabie Saoudite, à Tokyo et en Jordanie. En 1988, son oeuvre est représentée à l'exposition des Artistes Libanais Contemporains à la Kufa Gallery à Londres. Au Liban, Barrage a tenu des expositions individuelles à Dar el Fan (1972), à la Galerie Modulart (1974) et à la Galerie Rencontre (1980). Le Musée Sursock de Beyrouth lui réserve une place particulière au Salon de 1988-1989. Il est difficile d'attribuer un style spécifique à l'art de Barrage. Ni totalement abstraite, ni totalement figurative, sa peinture allie ces deux mondes dans son univers proprement symbolique. Barrage s'éteint au Liban en 1988 suite à une longue maladie.

ALFRED BASBOUS

Né à Rachana en 1924, Alfred Basbous naît d'un père curé dans une famille qui doit donc constamment se déplacer. Cependant, la famille Basbous revient régulièrement à Rachana, son village d'origine, sa marque indélébile. Jeune homme, il aide son frère aîné, Michel, à polir les sculptures en pierre et à travailler sur les blocs de pierre les plus difficiles. C'est sa première étape vers la sculpture. A la fin des années 50, Alfred Basbous commence à tailler des œuvres en bois, en métal et en pierre, et à reproduire des animaux - volailles, lapins, reptiles - et des corps de femmes. Encouragé par Michel, Alfred expose à Beyrouth, à la galerie Alecco Saab en 1958. Cette exposition l'introduit dans le monde de la sculpture. En 1960, il reçoit une bourse du gouvernement français et devient l'élève du sculpteur René Collamarini à l'École Nationale des Beaux-Arts de Paris. En 1961, ses œuvres figurent au sein de l'Exposition Internationale de Sculpture au Musée Rodin, à Paris. La carrière d'Alfred Basbous explose. Il

choisit de s'installer dans le village de Rachana et s'il s'imprègne de la nature du Liban, il se passionne aussi pour les courbes féminines. Il acquiert une réputation internationale et collabore à des expositions à Paris, en Egypte, en Arabie Saoudite, au Koweït, aux Emirats Arabes, à Londres, aux Etats-Unis. Au Liban, il expose dans une quinzaine de galeries importantes. Plusieurs de ses sculptures monumentales sont présentes dans les espaces publics de Beyrouth et de plusieurs autres villes du Liban. En 1994 il reçoit le grade de Chevalier de l'Ordre National du Cèdre, puis en 2004 celui d'officier de l'Ordre National du Cèdre. Il est détenteur à titre posthume de la Médaille d'Or de l'Ordre du Mérite Libanais. Ses œuvres font partie de l'exposition permanente de celles de la famille Basbous à Rachana.

BASBOUS MICHEL

Né à Rachana au Liban en 1921, Michel Basbous apprend la sculpture à l'Académie Libanaise des beaux-arts (ALBA) et poursuit sa formation à l'École Nationale Supérieure des Beaux-Arts de Paris, grâce à une bourse accordée par le gouvernement libanais. Quelques années plus tard, il suit les cours de l'Académie de la Grande Chaumière à Paris, sous la direction d'Ossip Zadkine. Michel Basbous a exposé au Liban et à l'étranger, notamment à Paris, Oxford, Tokyo et aux Etats-Unis. Récompensé en 1956 au Liban par le prix du Président de la République et la médaille de l'Education Nationale, il se voit attribuer une mention honorifique au Ve Salon d'Automne du Musée Sursock, où il remporte également en 1968 le premier prix de sculpture. Michel Basbous est mort en 1981. Ses œuvres sont exposées aujourd'hui au Musée d'art moderne de Paris et au Japon. Son village natal de Rachana est par ailleurs devenu une musée en plein-air, où sont exposées les œuvres des frères Basbous.

ALI CHAMS

Né en 1943 à Wardanieh (Chouf) au Liban, Ali Chams obtient une licence en philosophie et psychologie en 1972, puis un diplôme en peinture et dessin de l'Institut National des Beaux-Arts en 1974. Il poursuit ses études artistiques à Saint Petersburg où il obtient un diplôme de l'Académie des Beaux-Arts en 1980 et enfin à Paris, en 1984, où il est diplômé de l'ENSA. Chams a à son actif de nombreuses expositions collectives et personnelles au Liban et dans le monde arabe. Il reçoit en 1994 le prix de la 5ème Biennale Internationale du Caire. Peintre, aquarelliste et gouachiste, Chams opère une alchimie entre abstraction et suggestions figuratives. Avec une affection particulière pour les arbres, Chams se laisse dicter par la couleur pour opérer ses mélanges et ses harmonies picturales.

RAFIK CHARAF

Né à Baalbeck en 1923, Rafic Charaf pratique la peinture en amateur, avant de s'inscrire en 1952, à l'Académie Libanaise des Beaux-Arts (ALBA). A partir de 1955, bénéficiant d'une bourse, il poursuit ses études en Espagne, à l'Académie royale San Fernando à Madrid, puis en Italie, à l'Académie Pietro Vanucci avant de rentrer s'installer au Liban. Charaf a illustré à travers son art son engagement politique et social. De sa peintures paysagique lugubre des années 1960, il passe au début des années de guerre en 1975 à un travail à la feuille d'or inspiré de la peinture byzantine et orientale. Il a participé à plusieurs expositions collectives à Moscou, à Zagreb, à Belgrade, à Tokyo, à Tunis, en Italie et au Koweït, et a pris part aux biennales de Paris et de São Paulo, ainsi qu'à plusieurs éditions du Salon d'automne du musée Sursock à Beyrouth. Il a également tenu une vingtaine d'expositions individuelles au Liban. A l'étranger,

il a exposé en solo en Autriche, en Espagne, aux Etats-Unis et en Arabie Saoudite. Son travail a été récompensé par le premier prix de l'exposition Unesco à Beyrouth en 1955, par le premier prix du Ministère de l'Education Nationale en 1959 et par le prix de l'Etat Libanais en 1973. De 1982 à 1987, il a été professeur et doyen de l'Institut National des Beaux-Arts de l'Université Libanaise. En mars 2003, celle-ci a organisé au palais de l'Unesco, une cérémonie en son hommage, disparu 2 mois plus tôt.

CLAIRE CHEVOLLEAU

Originaire de la région de Bordeaux, Claire Chevolleau s'est installée au Liban à l'âge de quinze ans avec toute sa famille. Après des études à l'Académie Libanaise des Beaux-arts, et à Paris, elle commence à exposer à Paris, et poursuit sa carrière pendant vingt ans en France, aux Etats-Unis, en Europe et en Arabie saoudite.

GEORGES CYR

Né en 1880 à Montgeron, en banlieue parisienne, Georges Cyr arrive au Liban en 1934. Son atelier devient rapidement un lieu de rencontres artistiques. Artiste polyvalent, Cyr préfère peindre à l'encre, à l'huile ou à la gouache. Dans les années 1950, il se tourne vers le cubisme qui pour lui représente le summum de la modernité et acquiert une conception très personnelle de ce style. Plus tard, il adoptera les mêmes thèmes que ses contemporains libanais : paysages, natures mortes, portraits, scènes de la vie villageoise. Tout en entretenant des rapports cordiaux avec des artistes libanais déjà bien établis comme Onsi, Gemayel et Farroukh, c'est sur la plus jeune génération qu'il aura la plus grande influence, et encouragera les modernistes libanais à adopter son cubisme teinté selon lui d'arabesque. Il décède en 1964, trois ans après avoir quitté le Liban.

FATIMA EL HAJJ

Née au Liban en 1953, Fatima El-Hajj a obtenu en 1978 son diplôme à l'Institut des Beaux-Arts de l'Université Libanaise, puis celui de l'Académie des Beaux-Arts de Leningrad et enfin en 1983 le diplôme de l'Ecole Nationale Supérieure des Arts Décoratifs de Paris. Elle enseigne à l'Institut des Beaux-Arts de Beyrouth. En 1985, elle obtient le Prix Picasso à Madrid. Depuis 1986, elle expose régulièrement au Liban, dans plusieurs pays arabes où elle est connue et reconnue (Koweït, Emirats A. Unis, Bahrein, Syrie, Maroc, Qatar, ...), en Espagne et en France. Les paysages de Fatima El-Hajj sont inspirés des parcs et jardins des villes qu'elle a observés et aimés au cours de ses voyages. Il y a dans sa peinture une recherche d'un monde personnel, d'une harmonie qui semble naître de sentiments contradictoires, entre quiétude, révolte, rêve et doute. Dans sa captation singulière de la lumière et des couleurs, Fatima el-Hajj introduit un souffle très libanais, celui du partage, de l'amitié, symbolisés par l'heure du café, la sieste, la visite des voisins, le déjeuner champêtre, où transparait l'effort renouvelé de capter la beauté sans la figer, de saluer la nature qui revient saisonnière avec ses contrastes de couleurs. Les formes restent avant tout allusives, comme si les êtres devaient se fondre avec la nature. Chaque toile est une invitation à la contemplation intérieure.

MICHEL EL MIR

Originaire du village de Batha au Kesrouan – Liban, Michel El Mir naît le 29 juillet 1930 à Hénin Liétard au nord de la France, et rentre au Liban avec sa famille en 1939. Après ses études secondaires au collège de la sagesse à Beyrouth, il suit son professeur de dessin César Gemayel à l'Académie Libanaise des Beaux Arts –ALBA, puis à son école où il est fasciné par

son travail. C'est ainsi que sa carrière sera marquée par César Gemayel. De 1949 à 1954, il quitte le Liban et s'installe à Damas où il expose à cinq reprises. De retour à Beyrouth, il continue à peindre et sa notoriété augmente. En 1956 il gagne le premier prix dans une exposition collective organisée par le Ministère de l'Éducation et des Beaux-Arts. Sa réputation arrive même jusqu'en Chine, où il va plusieurs fois rencontrer des peintres chinois, et se joindre à leurs expositions. C'est à partir de cette période que Michel El Mir commence à signer ses toiles en écrivant verticalement MELMIR de haut en bas comme en chinois. Ceci deviendra désormais sa signature. Melmir fait aussi des séjours à Varsovie, Moscou, Kiev et Leningrad où il expose plusieurs fois entre 1955 et 1962. En 1958 il obtient une bourse pour se spécialiser dans l'art en France. Il réside alors à Paris, où il expose à la galerie Paul Cézanne en 1960 et participe à certaines expositions internationales dont les Biennales de Paris où une de ses toiles 'Les Roses Blanches' gagne le premier prix. Les œuvres de Melmir se caractérisent par leurs couleurs vives et leurs mouvements, reflétant les sentiments de l'artiste et témoignant de son évolution qui passe de l'abstrait au figuratif, du nu aux fleurs, aux paysages blancs, aux toits rouges, aux portraits et autres natures mortes tout en passant par les arabesques. Ainsi une grande diversité existe entre les différentes productions du peintre qui met au service de sa créativité toutes sortes de techniques et matériaux. Il crée aussi des sculptures dont l'une lui obtient en 1968 le deuxième prix au concours organisé par le Ministère du Tourisme et destiné à l'embellissement des villes libanaises.

MOHAMMED EL RAWAS

Né en 1951 à Beyrouth, Mohammed El Rawas est peintre et graveur. Diplômé de l'Institut des Beaux-Arts à l'Université Libanaise en 1975, il déménage à Londres et intègre la Slade School of Fine Arts où il apprendra l'art de la gravure et obtiendra son diplôme en 1981. Il retourne alors au Liban et enseigne à l'Institut des Beaux-Arts de l'Université Libanaise. Entre la fin des années 1970 et le début des années 1980, Rawas produit une série de lithographies ayant pour thème la guerre civile du Liban et la violence au sens large. Rawas vit actuellement au Liban, où il continue de créer en même temps que d'enseigner à l'Université Libanaise.

MOUSTAPHA FARROUKH

Né au Liban en 1901, Farroukh est une des figures éminentes de l'art libanais du 20ème siècle. Durant sa carrière de peintre, il a produit plus de 2000 oeuvres, la plupart desquelles ont été acquises par des collectionneurs privés au Liban et à l'étranger. Farroukh a acquis sa formation au Collège royal des Beaux-Arts de Rome où il obtient son diplôme en 1927. Il poursuit ses études à Paris, guidé par Emile Chabas, alors président de la Société des Artistes Français. Durant sa carrière, Farroukh a exposé dans de nombreuses villes telles que Venise, Paris, New York et Beyrouth. En 1932, il installe à Beyrouth une exposition permanente de ses œuvres. L'oeuvre de Farroukh est reconnue pour sa représentation réalistes de paysages libanais, de scènes de la vie quotidienne au Liban et des coutumes libanaises. En 1950, en hommage à son oeuvre, le nom de Farroukh est inclus dans le Bénézit, alors ouvrage de référence bibliographique des artistes, peintres et sculpteurs du monde entier. Il a reçu le premier prix du Président de la République en 1955, le prix de l'Ordre du Mérite et de l'Ordre du Cèdre. Parallèlement à sa carrière de peintre, Farroukh est l'auteur de cinq livres, dont son autobiographie sous forme de roman. Il meurt en 1957 suite à une longue et douloureuse maladie.

MUSTAFA FATHI

Né à Deraa en 1942, Fathi a reçu un diplôme en gravure de la Faculté des Beaux-Arts de Damas en 1966 et un diplôme en gravure et lithographie de l'École Supérieure des Beaux-Arts de Paris en 1978. Tout au long de sa carrière, il a exposé régulièrement en Syrie et à l'étranger, notamment dans un certain nombre d'institutions françaises importantes, dont le Musée Picasso d'Antibes, qui a acquis une de ses œuvres. Entre 1966 et 1987, il a été membre de la Faculté des Beaux-Arts, poste qui a intensifié ses contributions à la scène artistique de Damas. Figure artistique de premier plan, le travail de Fathi possède des éléments d'approches modernistes mélangés à des expériences récentes dans l'art, une combinaison qui a favorisé la peinture contemporaine du pays. Avec une riche vie artistique qui a duré quatre décennies sur deux continents, Fathi a travaillé intensément sur un style de peinture qui était conforme aux développements artistiques arabes et internationaux. S'inspirant des matériaux d'impression artisanale, Fathi a sculpté des centaines de bois et de bronze, qu'il a ensuite utilisés dans la création de toiles élaborées, juxtaposant de petites cellules de modèles complexes à des plans de couleur plate. Ces toiles reflètent la liberté de l'expressionnisme abstrait et la sophistication de l'art islamique et des hiéroglyphes anciens.

ADIB FATTAL

Adib Fattal est né en 1962 à Washington D.C. Il a passé la majeure partie de sa vie en Europe, aux États-Unis et au Moyen-Orient. Depuis 2001, Adib a exposé ses œuvres dans de nombreux endroits à travers le monde. Adib Fattal est un artiste peintre autodidacte. Dans sa recherche de la beauté, il évoque des images joyeuses du monde, souvent imaginaires. La majorité des lieux qu'il dessine viennent de son imagination, ou de son environnement mais transformés de façon plus riche et plus complexe. Ses œuvres sont une explosion de couleurs et de mouvements : les villes et les villages sont habités par des gens heureux engagés dans leur vie quotidienne et vivant en harmonie les uns avec les autres. On retrouve dans ses peintures des pêcheurs, des agriculteurs, des femmes, des enfants, des scènes de cueillette d'oranges, de plantation d'arbres, de prière, ainsi que des villes et des villages de son pays d'origine, la Palestine.

CHUCRALLAH FATTOUH

Né en 1956 à Mounsef (casa de Jbeil) au Liban, Fattouh obtient son diplôme de la faculté des Beaux-Arts de l'Université Libanaise en 1983. Il a peint sa première toile à l'âge de 12 ans, et ses premières œuvres vendues sont celles qui portaient sur sa mère. Depuis 1985, il a participé à de nombreuses expositions individuelles et collectives au Liban et à l'étranger, notamment au Salon d'Automne au Musée Surssock de Beyrouth.

MARTIN GIESEN

Né en Allemagne en 1945, Martin Giesen a fait ses études d'histoire de l'art à l'Université Heidelberg. Après avoir travaillé au Metropolitan Museum of Art à New York et complété son doctorat, Giesen entame une carrière dans l'enseignement universitaire. Installé au Moyen-Orient depuis le milieu des années 1970, il a enseigné à l'American University of Beirut (1973-1985), en Arabie Saoudite, au Canada et finalement aux Emirats Arabes Unis où il est responsable de l'École d'Architecture et de Design à l'Université de Sharjah. "Orientaliste contemporain", Giesen est connu pour ses aquarelles qu'il peint depuis plus de 30 ans, et qui dépeignent l'impact du développement sur notre environnement: la reconstruction du centre-ville de Beyrouth,

les ports du Golfe, le contraste entre tradition et modernité à Dubaï... Giesen a exposé individuellement et en groupe au Liban, en Allemagne, au Canada et aux Emirats Arabes Unis. Ses œuvres se retrouvent dans de prestigieuses collections privées internationales.

EMMANUEL GUIRAGOSSIAN

Né en 1954 au Liban, d'ascendance arménienne et libanaise, Emmanuel Guiragossian, fils aîné de l'artiste renommé Paul Guiragossian, appartient à la 6ème génération d'artistes dans une famille de musiciens, iconographes et peintres. Il est peintre, sculpteur, graphiste, éditeur et musicien. Très jeune, Emmanuel passe son temps dans le studio de son père, un des pionniers de l'art contemporain au Moyen-Orient. Après avoir travaillé avec le célèbre photographe Souren, il est designer créatif et concepteur dans une entreprise de publicité et remporte plusieurs prix, parmi lesquels le Prix d'affiches de la Banque du Canada. Ses talents ne passent pas inaperçus et lui valent un accès à l'Académie des Beaux-Arts de Paris en 1972, suivi de cours plus avancés à l'Académie Michelangelo à Florence en 1973. En 1974, Emmanuel obtient une bourse pour la Hochschule für Bildende Kunst à Dresde-Allemagne. En 1979, il retourne au Liban où il devient professeur à l'Académie Libanaise de Beaux Arts (ALBA) et à l'Université américaine de Beyrouth jusqu'en 1984. Il travaille en étroite collaboration avec son père, assumant la tâche d'organiser ses expositions, et d'archiver ses œuvres. En 1983, il fonde sa maison d'édition EMMAGOSS qui a publié le premier livre jamais réalisé sur les œuvres de Paul Guiragossian. A cette date, Emmanuel expose en solo à travers le monde, alors qu'il réside entre Beyrouth, l'Allemagne, le Canada et la Jordanie et publie plusieurs ouvrages. En 1991, il fonde la galerie d'art Emmagoss à Beyrouth. De 1979 à 2010, il exposera au Liban, en Allemagne, au Canada, en Jordanie, à New-York et Los Angeles. Actuellement Emmanuel est basé au Liban et en Allemagne et a fondé une deuxième galerie d'art Emmagoss à Dresde en 2007 où il expose ses œuvres ainsi que celles d'artistes allemands contemporains renommés.

MARC GUIRAGOSSIAN

Né en 1995, Marc Guiragossian est le petit fils de Paul Guiragossian. Son enfance dans un milieu artistique l'a aidé à épanouir son propre talent et surtout à développer ses propres théories artistiques. Marc a exposé individuellement en Allemagne et au Liban où sa première exposition en solo a eu lieu en 2015 à la galerie d'art The Gallerist, puis en 2016 à la galerie Mark Hachem. Marc Guiragossian vit actuellement en Allemagne.

PAUL GUIRAGOSSIAN

Né en 1926 à Jérusalem de parents arméniens réfugiés, Paul Guiragossian s'installe en 1939 à Beyrouth où il résidera jusqu'à sa mort en 1993. Il débute sa peinture en 1942 au Studio Yarcon à Jaffa et commence sa formation artistique en 1944 à l'Académie Pietro Langhetti. En 1956, il obtient une bourse qui lui permet de poursuivre sa formation à l'Académie des Beaux-Arts à Florence, suite à laquelle il se déplace à Paris et aux États-Unis pour persévérer dans son apprentissage. Au milieu des années 1960, Guiragossian est l'un des artistes libanais les plus appréciés au Liban et au Moyen-Orient. Au début des années 1990, il peint ses plus grandes œuvres, pour mieux exprimer la complexité de la condition humaine, à travers des personnages verticaux, allongés, peints avec des couches de peintures superposées aux couleurs lumineuses. Appréciables par le public libanais et international, les œuvres de Paul Guiragossian

garnissent de nombreuses collections privées au Moyen-Orient et au-delà, incluant les collections du Musée du Vatican. Paul Guiragossian est décédé en 1993.

FARID HADDAD

Farid Haddad est né au Liban en 1945. Diplômé de la faculté des Beaux-Arts de l'Université Américaine de Beyrouth, il poursuit ses études à l'Université du Wisconsin-Milwaukee aux Etats-Unis où il obtient sa maîtrise en Beaux-Arts. Dès le milieu des années 1970, Farid Haddad y enseigne le dessin et la peinture. En 1979, il intègre le New England College à Henniker dans le New Hampshire (Etats-Unis). Titulaire d'une bourse en 1972, et de deux prix artistiques du New Hampshire State Council on the Arts (en 1983 et 1984), Haddad explore à travers son art l'abstraction picturale. Il a exposé individuellement à maintes reprises à Beyrouth, au Koweït, à Rome, à New York et à Paris. Depuis 1968, il a aussi participé à plus de 40 expositions collectives au Moyen-Orient, en Europe et en Amérique du Nord. Farid Haddad vit actuellement aux Etats-Unis.

MAROUN HAKIM

Né en 1950 à Mazraat Yachouh, dans le Metn (Liban), Maroun Hakim est diplômé en dessin et peinture de l'Université Libanaise, et d'un diplôme de Maestro d'Arte en céramique de la Faculté des Arts Appliqués à Rome. Professeur à l'Institut des Beaux-Arts de l'Université Libanaise de 1979 à 2014 et chef du département de dessin et de peinture à l'INBA de 1986 à 2014, il oscille depuis plus de 40 ans entre peinture et sculpture avec la même aisance et surtout avec le même amour. Il n'est pas peintre ou sculpteur, il est les deux à la fois. Sa relation avec la couleur est vitale, son travail est une élaboration continue des techniques et des capacités de la matière. Il n'arrête pas d'expérimenter les textures et les moyens d'expression : l'acrylique, l'aquarelle, l'huile, le pastel ou encore la gouache. De nombreuses œuvres sculpturales et picturales de Maroun Hakim figurent dans des établissements et des endroits publics au Liban.

HRAIR

Né à Beyrouth en 1946. Il s'inscrit en 1959 à l'Académie Libanaise des Beaux-Arts (ALBA) où il fut l'élève d'Henri Fortier. Dès sa deuxième exposition à la Galerie One, il se constitue un public de collectionneur. Il expose à la Galerie Alecco Saab à Beyrouth en 1962, à la Galerie One en 1963, 1964 et 1965, à l'Hotel Phoenicia en 1964 et 1966, à la Galerie l'Antiquaire et à la Galerie Jadis en 1969. La Galerie Pièce Unique - Solidère – organise une exposition des œuvres de Hrair en 2006. Hrair puise dans l'iconographie byzantine et dans l'histoire de la miniature arménienne les premiers éléments qui ont différencié sa peinture de l'académisme. Si ses peintures brillent de tout leur éclat, c'est grâce à un cortège de couleurs utilisées, une palette riche, où les rouges cramoisis, les oranges intenses, les roses tendres et les jaunes d'or côtoient les bleus veloutés et les verts eau profonds.

NAZIR ISMAIL

Né à Damas (Syrie) en 1948. Nazir Ismail a tenu plus de 60 expositions individuelles à Damas, Homs, Alep, Beyrouth, le Caire, Paris, Sharjah, Doha et Genève. Une exposition rétrospective de ses œuvres de 1969 à 1996 a lieu au Goethe Institute à Damas. Ismail a participé depuis le début de sa carrière à une centaine d'expositions collectives à travers le monde. Les plus grandes maisons de ventes aux enchères telles que Christies ont intégré Nazir Ismail à leurs ventes d'art contemporain. En 1971, Ismail

reçoit le 3ème prix des jeunes artistes à Damas, et en 1996 il reçoit le 3ème prix à la Biennale de Sharjah. Ses œuvres se retrouvent au Musée National de Damas, au Ministère de la Culture en Syrie, au Palais présidentiel à Damas, au Musée d'Art Arabe Moderne de Qatar, à la Galerie Nationale des Beaux-Arts à Amman, ainsi que dans de prestigieuses collections privées à travers le monde. Nazir Ismail est décédé en 2016.

JEAN JANSEM

Jean Jansem (Ohannes Semerdjian) est né en 1920 en Turquie dans une famille arménienne. Après une enfance passée en Grèce, il arrive en France en 1930. En 1938, il est diplômé de l'Ecole des Arts Décoratifs de Paris. En 1939, il participe pour la première fois au Salon des Indépendants à Paris. Dans les années 1930-1940, il fréquente plusieurs ateliers dont celui de la Grande Chaumière. Il est détenteur de plusieurs prix dont le Prix Populiste (1951), le Prix Antral décerné par la ville de Paris (1953), le Prix de la Biennale de Bruges en Belgique (1958). En 1969, a lieu une rétrospective de ses œuvres au Japon, à Tokyo, chez Mitsukoshi. En 1978, la Galerie Matignon ouvre à Paris et se dédie à son œuvre. En 1992, le Musée Jansem à Tokyo au Japon ouvre ses portes. Jansem est promu chevalier des Arts et des Lettres en France en 1997 et en 2003, il est promu Chevalier de la Légion d'Honneur en France. Jean Jansem décède en 2013.

HASSAN JOUNI

Hassan Jouni est né à Roumîn (Liban Sud) en 1942. Il est diplômé de l'Académie Libanaise des Beaux-Arts de Beyrouth (1964) et de l'Académie Foster des Beaux-Arts d'Espagne (1965). Il a été professeur de dessin à l'Institut San Fernando de Madrid en 1970. Il a organisé plusieurs expositions au Liban, et participé à plusieurs autres, notamment au Koweït, en Syrie et en Allemagne de l'Ouest, ainsi qu'aux Biennales du Brésil (Sao Paulo), d'Alexandrie et de Bagdad.

ARAM JUGHIAN

Aram Jughian est né en 1959 au Liban. Autodidacte, l'artiste a tenu, depuis 1975, de multiples expositions individuelles et collectives en Russie et au Liban, notamment au Kulturzentrum (1992), au Centre Culturel de Moscou (1990), au Musée Sursock (2006) et au Centre d'Art Contemporain de Moscou (2001). Il a été choisi par le Ministère des Travaux Publics pour réaliser une œuvre monumentale de 14 mètres de long et il a gagné le Prix du Musée Sursock (1993).

HALIM JURDAK

Né à Ain El Sindianeh, au Nord du Liban, Halim Jurdak est diplômé de l'AUB depuis 1947. Il est le premier artiste libanais à avoir travaillé aussi bien la gravure que la sculpture et la peinture. Après des études à l'International College de l'Université Américaine de Beyrouth, il rejoint l'Académie Libanaise des Beaux-Arts (ALBA) puis part pour Paris où il rejoint l'École Nationale Supérieure des Beaux-Arts, (Atelier Brianchon pour la peinture, et Atelier Cami et Bercier pour la gravure), fréquente l'atelier Goetz et l'atelier Brayer à l'Académie de la Grande Chaumière, ainsi que l'Académie André Lhote. Il expose à plusieurs reprises à titre individuel à Paris, Stuttgart et Beyrouth ainsi qu'à titre collectif, et a de fréquents contacts avec des artistes et des galeries à Munich, Stuttgart, Basel, Dornach, London, Bruges, Rome, Athènes, Québec, Montréal, Los Angeles, Chicago, Milwaukee and New York. Reconnu à l'échelle internationale, il participe à de nombreuses Biennales ainsi qu'à des salons à Paris, en Angleterre, au Brésil et en Égypte, et représente le Liban dans plusieurs festivals et expositions

itinérantes. Son style artistique a évolué d'une pratique plutôt réaliste et académique au cubisme, à l'abstraction figurative, laissant libre cours aux formes, aux lignes et aux couleurs. Dans ses travaux les plus récents, Halim Jurdak s'est davantage concentré sur les traits du visage, essayant d'en capturer la chaleur, l'élasticité, et l'harmonie. Détenteur de nombreux prix et récompenses, ses œuvres figurent au musée Sursock de Beyrouth, à l'Institut du Monde Arabe à Paris, ainsi que musées et des collections privées en Pologne, Égypte, Arabie Saoudite, au Québec et au Liban.

ELIE KANAAN

Né à Abey au Liban en 1926, Elie Kanaan est l'élève de l'Académie de la Grande Chaumière à Paris.

Il séjourne en Italie avant de rentrer au Liban où il présente sa première exposition en 1949.

Il participe aux Biennales de Paris, Belgrade, Rome, Palerme, Koweït et Alexandrie, à 5 Salons du Musée Sursock, à l'exposition itinérante du Smithsonian Institute, ainsi qu'à des expositions collectives à Rome et à Moscou. Ses expositions personnelles ont lieu au Liban à la Galerie Audi, au Centre d'Études Supérieures, à la Galerie Frtiz Gotthelf, à la Galerie Fakhreddine, à l'hôtel Bristol, à Dar el Fan, à l'hôtel Vendôme, à la Galerie Delta, et à la Galerie Épreuve d'Artiste ; ainsi qu'à la Galerie l'Entracte à Lausanne et à la Galerie Castiglione à Paris.

Il reçoit le prix Zelfa Chamoun au Salon d'Automne du Ministère Libanais de l'Éducation Nationale, le prix Dante Alighieri, le Premier Prix du Président de la République Libanaise Camille Chamoun, le premier prix de l'Unesco à Beyrouth assorti d'une bourse pour un séjour d'études en France, le premier prix de peinture aux 5ème et 7ème Salons du Musée Sursock, le prix Philips, le prix Vendôme décerné à Paris par un jury international, et le prix du Président Sleiman Frangié. Il est également lauréat du concours de la TMA à Beyrouth.

Il décède en 2009.

HELEN KHAL

Américaine d'origine libanaise, Helen Khal naît en 1923 en Pennsylvanie, aux États-Unis. Elle se rend au Liban en 1946 et y vit pendant 25 ans. Peu après son arrivée à Beyrouth, elle s'inscrit à l'ALBA dont elle suit les cours jusqu'en 1948. Mariée entretemps au poète libanais Youssef el Khal, elle repart pour New York en 1949 où elle fréquente l'Arts Student League. Revenue s'établir à Beyrouth en 1963, elle dirige la première galerie d'art permanente au Liban, la Gallery One.

Encouragée par Aref Rayess et d'autres amis peintres, elle présente sa première exposition personnelle en 1960 à la Galerie Alecco Saab à Beyrouth. Elle continuera à exposer jusqu'en 1975 dans différentes galeries de Beyrouth, de Pennsylvanie et de Jamaïque. Elle participe également aux Biennales d'Alexandrie et de Sao Paulo. Critique d'Art dans deux journaux libanais de langue anglaise de 1966 à 1974, elle enseigne à l'AUB de 1967 à 1976. Elle publie un certain nombre de textes au Proche-Orient et aux États-Unis et donne de nombreuses conférences sur la peinture. Paru en 1978, son livre intitulé « The woman artist in Lebanon » avait bénéficié d'une subvention accordée en 1975 par l'institut for Women's Studies in the Arab World. Les toiles d'Helen Khal se retrouvent dans de nombreuses collections privées au Liban et à l'étranger.

Elle décède en 2009 à Ajaltoun (Liban)

JEAN KHALIFE

Né en 1923 à Hadtoun (Liban), Jean Khalifé s'inscrit à ALBA in 1947. En 1951, une bourse du gouvernement libanais lui

permet de s'installer à Paris de 1951 à 1954, où il fréquente l'École Nationale Supérieure des Beaux-Arts et l'Académie de la Grande Chaumière. En 1959, il passe un an à Rome et une autre année entre Londres et Paris.

De 1967 à 1969, Jean Khalifé est président de l'Association des Artistes, Peintres et Sculpteurs Libanais et enseigne à l'École Supérieure d'Ingénieurs, au Centre Culturel Italien et à l'Université Libanaise. Il participe à plusieurs expositions collectives au Liban et à l'étranger, telles qu'au Salon d'Hiver de la Galleria Margutissima à Rome, au Salon du Musée Sursock à Beyrouth, aux Biennales d'Alexandrie, à Sao Paulo, à la Tate Gallery de Londres et au Nika Museum de Tokyo. Ses expositions individuelles se tiennent à Beyrouth à la Galerie Alecco Saab, à Dar el Fan, au Centre John F. Kennedy, et à la Galerie Modulart ; ainsi qu'à la Galerie de l'Université à Paris, au Ashmolean Museum, à Oxford et au Centre Culturel à Damas.

Jean Khalifé est détenteur de deux prix du Ministère Libanais de l'Éducation Nationale, ainsi que celui de Zelfa Chamoun, épouse du président de la République Libanaise.

Il décède en 1978, et il est décoré de l'Ordre du Mérite Libanais en 1979 à titre posthume.

En 1982, le Musée Sursock l'associe à l'exposition en hommage aux artistes disparus depuis 1975.

SEMAAN KHAWAM

Né au Liban en 1974, Semaan Khawam vit au Liban. Artiste autodidacte pluridisciplinaire, il explore aussi bien la peinture, la sculpture, que les graffitis ou les installations, s'inspirant de la réalité quotidienne de Beyrouth. A travers ses œuvres, l'artiste souligne les contradictions politiques, l'injustice sociale ainsi le manque de place accordé à la culture dans son pays qui selon lui sont une triste réalité. En 2012, il peint un soldat armé dans un grand mur de Gemmayzé (Beyrouth) afin d'empêcher l'oubli collectif de la guerre civile au Liban. Son arrestation suite à cet acte éveille alors l'attention internationale quant aux limites de la libre expression artistique au Moyen-Orient, et en même temps favorise l'expansion des messages de Khawam à travers son œuvre. Semaan a participé à de nombreuses expositions collectives et a à son actif plusieurs expositions individuelles au Liban.

In addition to being a visual artist, the multi-talented Khawam is also an actor, director, script-writer, prop designer for film and theatre, poet and internationally-published writer. His art has been exhibited in Lebanon and Europe.

Born in Lebanon in 1974, Semaan Khawam continues to live and work in Beirut. The self-taught multidisciplinary Khawam is a painter, sculptor, graffiti and installation artist whose work is informed by the daily reality of the city that he lives in.

Khawam's uses his work to draw attention to political contradictions, social injustice, the lack of cultural appreciation and other uncomfortable realities. Early in 2012, he spray painted an armed soldier on a wall in Gemmayzeh to remind people of the Lebanese Civil War, something that he feels has been forgotten. His arrest for this act drew international attention to the limits on free speech and artistic expression that Khawam and other Lebanese artists work within inadvertently but also ironically reinforcing his earlier messages.

RABEE KIWAN

Rabee Kiwan naît à Suwayda en Syrie en 1984. Il obtient un diplôme du département de peinture de l'Université des Beaux-Arts de Damas. Il a exposé ses travaux en solo au Palais de la Culture de Constantine, à Paris, à Beyrouth et au Musée International de la Céramique à Faenza. Il a également participé

à de nombreuses expositions collectives aux USA, en Jordanie et à Damas. Actuellement, il réside et travaille à Paris.

ADEL KOUDAIH

Né à Nabatieh (Sud-Liban) en 1947, Adel Koudaih est diplômé en dessin et peinture de l'Institut National des Beaux-arts de l'Université Libanaise. Titulaire d'une maîtrise en histoire de l'Université Libanaise, il achève son doctorat en arts plastiques à Paris en 1988. Depuis 1972, il expose individuellement au Liban et à Paris. Il participe également à de nombreuses expositions collectives en France et au Proche-Orient. Membre de l'Association des artistes peintres et sculpteurs libanais et du groupe "Essais modernes", il enseigne régulièrement le dessin ou la peinture dans les universités libanaises.

YOLANDE LABAKI

Née en 1927, Yolande Labaki entreprend à Paris des études de littérature et d'histoire de l'art. Elle suit aussi des cours de peinture à Bruxelles sous l'égide du peintre Florent Crommelynck, puis s'initie à la sérigraphie à la School of Visual Arts de New York. Le Palais des Beaux-Arts à Bruxelles accueille en 1974 sa première exposition. D'autres suivent: en Allemagne (Foire internationale de l'Art en 1974), à Londres (Barbican Center en 1989), à Paris (Institut du monde arabe en 1989 et Office du tourisme du Liban en 1997) et au Liban (Galerie Epreuve d'Artiste en 1987, Kulturzentrum au Liban et Ukrainian Institute de New York en 1989, Salon d'automne au musée Surssock en 1993, Musée National de Beyrouth en 1999...). Elle participe aussi à l'exposition « Liban – le Regard des peintres – 200 ans de peinture libanaise », à l'Institut du Monde Arabe à Paris.

OLGA LIMANSKY

Née en 1903, et d'origine russe, elle s'établit au Liban en 1922. Artiste autodidacte, elle se met à la peinture à 55 ans. Elle participe à de nombreuses expositions collectives dont les Salons du Musée Surssock. Ses expositions personnelles ont lieu à Beyrouth, à Tripoli dans le nord du Liban, et plusieurs fois en France. Elle illustre de nombreux livres pour enfants et reçoit en 1963 le prix du Ministère Libanais de l'Éducation Nationale. Elle décède en 1988, date à laquelle le Musée Surssock lui consacre un hommage.

HUSSEIN MADI

Hussein Madi est né à Chebaa en 1938. A 20 ans, il s'inscrit à l'Académie Libanaise des Beaux-Arts. A partir de 1963, sa formation artistique se poursuit à Rome, à l'Accademia di Belle Arti, puis à l'Accademia di San Giacomo. De 1973 à 1986, la carrière artistique de Madi oscille entre Rome et Beyrouth. Dessinateur, peintre, sculpteur, graveur, graphiste, illustrateur, céramiste, mosaïste et caricaturiste, il vit et travaille à Beyrouth depuis 1986. Madi a participé à plus de cinquante expositions personnelles et une soixantaine d'expositions collectives, au Liban et à l'étranger : Tokyo, Rio de Janeiro, Alexandrie, Dubaï, Bagdad, Milan, Paris, Bradford... A l'étranger, ses œuvres sont présentées dans d'importantes collections publiques comme le British Museum à Londres, et privées, comme la Collection Michel Tapié à Paris. Premier Prix de peinture au Salon d'Automne du Musée Surssock en 1965, Premier Prix de sculpture du centre Culturel Italien de Beyrouth en 1968 et Premier Prix de gravure de Lecce en 1974, la diversité de ses talents peut s'expliquer par un travail rigoureux que souligne son dessin, par sa culture bipolaire qui s'articule entre l'Orient et l'Occident, par l'enracinement dans son terroir natal où il puise sa sève et qui

lui assure unité et continuité et enfin, par une mise à distance vis-à-vis de lui-même marquée par l'humour ou l'ironie.

RAFIK MAJZOUB

Né en 1971, Rafik Majzoub est peintre et graphiste libanais. Il vit et travaille à Beyrouth. Rafik Majzoub compose des œuvres au caractère cru. Ses personnages torturés mis sous tension, ne connaissent pas de répit. Il se baptise « outsider artist », comme un exclu revendiquant le rôle majeur de l'art au sein de son pays. Ses peintures décryptent des personnes en perpétuelle évolution. Chacun de ses traits façonnent l'illusion d'un travail en progrès... Le caractère inachevé de ses toiles reflètent l'incapacité humaine à admettre l'imperfection, la fracture et les fragmentations, inhérents au monde. Rafik Majzoub nous happe avec vitesse. Mazjoub peint avec dextérité, tension, impatience et rapidité, privilégiant l'improvisation et l'expression à la minutie du détail. L'artiste multiplie les expositions personnelles dans sa capitale et participe à de nombreuses expositions collectives, ou salons. Des prix saluent son travail, notamment lors de la biennale des artistes arabes de Lattaquié, dont il sort détenteur du trophée de bronze.

JAMIL MOLAEB

Né en 1948, à Baissour dans la région du Chouf, Jamil Molaeb sort de l'Institut des Beaux-Arts de l'Université diplômé avec mention. En 1973, une bourse lui permet de passer un an à l'École Nationale des Beaux-Arts en Algérie. Il détient aussi une maîtrise en art du Pratt Institute à New York. A Beyrouth, il participe à plusieurs Salons du Musée Surssock et aux Salons de Printemps du Ministère de l'Éducation Nationale, ainsi qu'à des expositions collectives à Dar el Fan, à la galerie de l'Association des artistes, peintres et sculpteurs libanais, et au Ministère du Tourisme. Ses expositions personnelles ont eu lieu au Ministère du Tourisme à Alger, et à Dar el Fan, à la galerie de l'Association des artistes, peintres et sculpteurs libanais, au Smuggler's Inn et à la Galerie Épreuve d'Artiste, à Beyrouth. Il expose aussi à la galerie Alif aux États-Unis. En 1967, il reçoit le 3ème prix de sculpture au 7ème Salon du Musée Surssock. Ses œuvres sont vendues dans les plus prestigieuses maisons de ventes aux enchères internationales.

FATEH MOUDARRÉS

Né à Alep en Syrie en 1922, Moudarres est diplômé de l'académie des Beaux-Arts à Rome en 1960. Il poursuit ses études artistiques à l'Ecole Nationale Supérieure des Beaux-Arts à Paris où il reçoit son diplôme en 1972. A la tête du Syndicat des Beaux Arts à Damas, puis professeur à la Faculté des Beaux-Arts de Damas, ses œuvres sont exposées internationalement, notamment à la Galerie Cichi de Rome, au Centre Culturel Autrichien en Allemagne et à la Green Art Gallery à Dubai. Ses œuvres garnissent les collections du Ministère de la Culture, et Musée National et du Palais présidentiel en Syrie. Moudarres est aussi un poète et un essayiste reconnu. Il meurt à Damas en 1999.

ABDALLAH MURAD

Artiste reconnu internationalement, Abdallah Murad est né à Homs (Syrie) en 1944. Il obtient son diplôme de la faculté des Beaux-Arts de Damas en 1970. Il est membre du syndicat syrien des Beaux-Arts et de l'Union des Artistes Arabes. Les peintures de Murad sont influencées par les arabesques ainsi que par les couleurs fauvistes et le mouvement expressionniste abstrait. En effet, il est considéré comme l'un des pionniers de

l'expressionnisme abstrait dans le monde arabe. Ses peintures sont extravagantes au niveau de l'emploi des couleurs, avec des couches qui varient des épais empâtements aux textures transparentes, utilisant également le collage. Un contraste de traitement de surface et de compositions asymétriques domine ses tableaux, ce qui permet une alternance intéressante de l'expansion de l'espace. En 1984, il gagne le premier prix de l'exposition d'hommage à Miro et Picasso au centre culturel de Damas. Le travail de Murad a été exposé dans le cadre de diverses expositions collectives et personnelles en Syrie, Liban, Turquie, Bulgarie, Suisse, Grande Bretagne et dans les pays du Golf. Ses œuvres font partie de plusieurs collections publiques et privées en France, Allemagne, Suisse, Bulgarie, Turquie, Bahreïn, au musée de Sharjah et aux Emirats Arabes.

GEORGES NADRA

Né en 1959, Georges Nadra vit et travaille en France et en Suisse. Il est détenteur d'une maîtrise en Arts Plastiques de l'université Libanaise de Beyrouth (Major de promotion). Il a obtenu une bourse du gouvernement italien à l'École des Beaux-Arts de P.Vannucci, à Pérouse en Italie et détient un diplôme de l'École Nationale Supérieure des Beaux-Arts de Paris. Il participe depuis 1989 à plusieurs expositions personnelles et collectives importantes en France, et y remporte plusieurs prix. Ses œuvres figurent dans des collections privées en France, au Canada, en Suisse, aux États-Unis, en Allemagne, aux Pays-Bas, ainsi que dans des collections publiques, telles que la Collection de la Ville de Montréal au Canada, la Collection de la Ville de Tremblay-en-France, la collection de la FRAC (Fonds Régional d'Art Contemporain) en France, le Musée Sursock à Beyrouth, et la Banque du Liban.

WAJIH NAHLE

Né en 1932, Wajih Nahlé étudie la peinture dans l'atelier du peintre libanais Moustafa Farroukh.

Il participe aux Salons d'Automne du Musée Sursock en 1964, 1974, 1993 et 1998 ; et depuis 1954, à des expositions collectives à Rome, Belgrade, Londres, Alexandrie, Paris, Sao Paolo, Bagdad, Koweït, Dusseldorf, Osaka, Athènes et Washington.

De 1962 à 2000, il expose individuellement à Beyrouth, Bagdad, Koweït, Venise, Rome, Paris, Los Angeles, Genève, Kuala Lumpur, Djeddah, en Floride, en Allemagne et à Zurich.

Il est détenteur du Prix du Ministère de l'éducation Nationale et des Beaux-Arts (Liban), du Prix du Musée Sursock, (Beyrouth), du Premier Prix de la Biennale d'Alexandrie, du Premier Prix de la Biennale des Pays Arabes, (Kuwait), du Grand Prix du Public du 66ème salon "Société Artistique d'Estampes", France.

Au cours de sa carrière, Wajih Nahlé reçoit les décorations suivantes : Officier de l'ordre des Arts et des lettres, (Liban), Officier de l'ordre des Arts et des Lettres, (République Française), Palmes d'or de l'Académie Internationale des Arts contemporains (Belgique), Officier de l'ordre des Arts et de l'Académie internationale des Arts contemporains (Belgique). Des œuvres de Wajih Nahlé ont été acquises par Le Grand Palais (Paris), le "Métropolitain Museum of Art » (New York), L'Institut du Monde Arabe (Paris) et le Musée des Arts Contemporains (Tunis).

OMAR ONSI

Né à Beyrouth en 1901, Omar Onsi fréquente l'atelier de Khalil Saleeby. En 1922, il s'installe en Jordanie puis part pour Paris où il travaille dans les ateliers les plus cotés. De retour au Liban, il présente plusieurs expositions individuelles à Beyrouth, et participe aux Salons organisés par le Ministère de l'Éducation

Nationale et des Beaux-Arts, puis à l'Exposition des Artistes Indépendants au Caire, et aux 2ème et 5ème Biennales d'Alexandrie. Il est détenteur de la médaille d'argent à la Foire de l'Exposition à Beyrouth (1921), de la médaille d'argent de l'Ordre Libanais du Mérite (1947) et du prix du Mérite Philanthropique (1963). En 1956, il est décoré de l'ordre national du Cèdre. Il décède en 1969.

NADA RAAD

Née à Beyrouth en 1943, Nada Raad suit des cours à l'Art Student League à New York, avant d'intégrer l'Université américaine de Beyrouth (AUB) et l'Académie libanaise des beaux-arts (ALBA). Plus tard, elle poursuit sa formation en Espagne, en France et en Italie. Nada Raad expose individuellement à Beyrouth dès 1981, puis en Italie en 1989. Elle participe également à de nombreuses expositions collectives au Liban, dans le cadre notamment du Salon d'automne du Musée Sursock (1998), en France, à l'occasion de 'Mac 2000' au Grand Palais à Paris (1987), mais aussi aux États-Unis et en Italie. Elle participe au Symposium international de sculpture à Rachana et expose en 2009 son travail digital à la Galerie Rochane.

AREF RAYESS

Né en 1928 à Aley dans le Mont-Liban, Aref Rayess expose pour la première fois en 1948. Il vit longtemps entre l'Afrique et Paris, où il travaille dans les ateliers de Fernand Léger, André Lhote et Ossip Zadkine, tout en suivant l'enseignement de l'Académie de la Grande Chaumière. Il passe quelques années à Florence et à Rome où il complète son apprentissage. En 1963, il retourne au Liban où il présente plus de quinze expositions individuelles, ainsi qu'à Rome, Florence, New York, Mexico, Paris (au Musée Rodin), à Damas et en Algérie.

Il participe aussi à plusieurs expositions collectives, dont les Biennales de Sao Paulo, (1960) et de Bagdad (1974), l'exposition de l'Unesco à Montréal (1978), celle des Mall Galleries à Londres (1986), ainsi que celles des Salons du Musée Sursock de Beyrouth (1961, 1962, 1963, 1965, 1966, 1968).

Il est détenteur du prix du Ministère Libanais de l'Éducation Nationale au Salon de Printemps 1955, du prix de l'Unesco en 1957, de deux prix de sculpture du Ministère des Travaux Publics (1963), du grand prix de sculpture du Musée Sursock (1965) ainsi que de deux prix du Ministre du Tourisme (1966).

Il a longtemps vécu en Arabie Saoudite où il était expert-conseil de la ville de Djeddah pour les questions artistiques. Haute de 27 mètres, une sculpture de Aref Rayess orne d'ailleurs la place de Palestine à Djeddah.

Il décède en 2005

RAOUF RIFAI

Raouf Rifai est né à Beyrouth en 1954. Il étudie les Arts décoratifs au Liban, puis se spécialise en scénographie pour ensuite s'orienter vers un doctorat d'urbanisme à Paris I.

Plus de 20 expositions lui sont consacrées en presque 20 ans, et il participe à plus de 30 expositions collectives en Europe, aux États-Unis, au Moyen-Orient, à Singapour, en Malaisie et au Japon. Certaines de ses œuvres ont été vendues aux enchères chez Christie's et à Versailles, et on les retrouve aujourd'hui dans plusieurs musées ou collections privées. En 2010, le musée Sursock lui décerne le premier prix lors du Salon d'automne de Beyrouth.

GHADA SAGHIEH

Ghada Saghieh est une artiste libanaise née à Alep et élevée à Tripoli. Elle fait ses études à l'école italienne de Beyrouth, puis

étudie la peinture à Rome pour continuer à Hollywood, où elle est engagée comme consultante de mode pour 20th Century Fox. Elle contribue aussi aux épisodes originaux des séries télévisées Dallas et Charlie Angels. De retour à Beyrouth, elle est chargée en 1988 des cours d'Art aux classes élémentaires, primaires et secondaires au Collège Jesus and Mary à Rabieh (Liban). Saghieh dit de son oeuvre qu'elle dépeint «très précisément la société, le comportement des gens, leurs défauts». Ses aquarelles sont douces et nuancées, et, à première vue, pourraient ressembler à des photos nostalgiques de scènes familiales de la société libanaise. Les peintures de Saghieh ont le glamour des années 1920, le look intemporel des illustrations de mode, silhouettes longilignes, membres esquissés pour accentuer le drapé et la coupe d'une robe, les attitudes de ces femmes anonymes, entourées d'une constellation d'hommes tout aussi anonymes en smoking qui uggèrent aussitôt leur histoire personnelle et intime.

MARWAN SAHMARANI

Né en 1970 à Beyrouth, Marwan Sahmarani est diplômé en 1989 de l'École Supérieure d'Art Graphique Penninghen à Paris. Il s'installe plus tard à Montréal avant de rentrer au Liban. Depuis 1997, il expose à Dubaï, en Irlande, en Suisse, aux États-Unis, en Angleterre et au Canada, et prend part à des expositions collectives à Washington D.C., Dubaï, Mexico City, Montréal et Paris. Il reçoit à Dubaï le prix Abraaj Capital Art 2010. Entre 2010 et 2011, il crée une série de gravures dans l'atelier d'Alain Piroir à Montréal, réputé pour avoir collaboré avec des artistes majeurs tels que Francis Bacon, Hans Bellmer, Roberto Matta.

NADIA SAIKALI

Nadia Saikali est née en 1936. De 1953 à 1956, Nadia Saikali fréquente l'Académie Libanaise des Beaux Arts (A.L.B.A.) puis, pendant trois ans, l'Académie de la Grande Chaumière à Paris. De 1962 à 1974, elle est professeur à l'A.L.B.A, puis à l'Institut National des Beaux-Arts à Beyrouth. En 1974, elle obtient une bourse de l'Etat libanais et passe 4 ans à Paris, à l'École Supérieure des Arts Décoratifs (E.N.S.A.D.) d'où elle sort titulaire d'un diplôme en Art Mural et Arts Plastiques. De 1964 à 2005, elle expose à titre personnel à Beyrouth, Francfort, Paris et au Koweït. De 1967 à 2007, elle participe à nombre d'expositions collectives à Londres, Bruxelles, Washington, Paris, Québec, Tokyo, et à Abu Dhabi à l'exposition ArtParis-Abudhabi07 (Commissaire de l'exposition Amal Traboulsi). Ses œuvres figurent au sein de nombreuses collections publiques et privées prestigieuses à Beyrouth, Paris, Riyad, Cagnes, Bahrein, et Téhéran (collection privée de S.M.I. Farah Diba Pahlevi). Franco-libanaise, son espace culturel englobe tous les pays francophones et arabophones, ainsi que les communautés et pays anglophones. En 1979 durant la guerre au Liban, un véritable renouveau de recherche picturale voit le jour chez Saikali: une série de dessins et peintures à l'huile se développent sur plusieurs périodes: "Géodermites" (géologie-épiderme-terre) "Archéodermites" (espaces archéologiques) et "Empreintes éclatées" (polychromies-chute du mur de Berlin). En 2000, elle produit "Espaces Intemporels" en faveur de la Paix. Après avoir abordé brièvement le thème des quatre éléments de la genèse: Terre-Feu-Eau-Air, elle souhaite alors exprimer librement le bonheur de vivre la Paix retrouvée.

SAMIR SAYEGH

Samir Sayegh naît à Beyrouth (Liban) en 1945. Critique d'art, il signe ses articles dans la presse arabe de 1970 à 1985. A partir de 1985, il se consacre à la calligraphie arabe, soulignant son

aspect esthétique. Il a aussi collaboré avec des créateurs de mode à Paris et à Beyrouth. Il a à son actif nombre d'expositions au Liban, dans les pays arabes et en Europe. Aujourd'hui il est considéré comme l'un des maîtres de la calligraphie arabe les plus avant-gardistes. Il a été honoré à la première Biennale de la calligraphie arabe de Sharjah. Également chercheur, il est l'auteur de plusieurs ouvrages sur la poésie soufi et l'art islamique.

JULIANA SERRAPHIM

Née en 1934 à Jaffa, en Palestine, elle s'installe au Liban avec sa famille. Après des études auprès du peintre Jean Khalifeh, ainsi qu'à l'Académie Libanaise des Beaux-Arts, elle perfectionne son art à l'Académie des Beaux-Arts de Florence, à l'École Nationale des Beaux-Arts en France, ainsi qu'à celle de Saint Ferdinand à Madrid. Elle expose à Florence et à Madrid. En France, elle illustre un portfolio de 27 gravures consacré aux lauréats du prix Nobel. Elle participe aux Salons du Musée Sursock, ainsi qu'aux Biennales de Paris, d'Alexandrie et de Sao Paulo, et expose individuellement à Paris et au Liban.

Détentrice de plusieurs distinctions dont le Prix du Ministère de l'Éducation au Liban, et le second prix des artistes étrangers dans la ville de Viareggio (Italie), ses toiles figurent dans de nombreux musées en Italie, à Paris, à Amman et à Beyrouth. Elle décède en 2005.

AMINE SFEIR

Amine Sfeir, né en 1932, est originaire du village de Reyfoun au Liban. Diplômé de l'ALBA, il part pour Paris où il fréquente l'École Nationale Supérieure des Beaux-arts et l'Académie de la Grande Chaumière. Après de constants allers retours entre Paris et Beyrouth, il s'installe définitivement au Liban en 1956.

Il a participé aux Biennales de Paris et d'Alexandrie, ainsi qu'à une exposition collective aux Nations-Unies à New York, et présenté une dizaine d'expositions individuelles au Liban, dont plusieurs ont eu pour thème l'enfance. Il reçoit le prix Said Akl en 1964.

Il décède en 2002

IBRAHIM SILWAN

Détenteur d'un diplôme d'Études Supérieures des Beaux-Arts à l'Institut des Beaux-Arts de l'Université Libanaise, il participe à de nombreuses expositions collectives au Liban, en Italie, en Tunisie, à Dubaï, à Houston, à New-York, et en Italie.

MAROUN TOMB (1912-1981)

Maroun Tomb naît à Haïfa en Palestine le 11 novembre 1912 et fait ses études à l'école italienne Don Bosco. Il est remarqué et adopté par le professeur allemand Hermann Struck, membre de l'Académie de Berlin et professeur de peinture à l'École Supérieure Italienne des Arts Appliqués à Haïfa. Il s'installe à Tripoli (Liban) où il occupe le poste de chef du département artistique à l'IPC (Iraq Petroleum Company), puis déménage à Beyrouth où il ne cesse d'exposer, ainsi qu'à Tripoli où il exposera ses oeuvres à quatre reprises. En 1982, l'année suivant son décès, se tient une exposition de la collection privée de sa famille à Rio de Janeiro Brésil. La peinture de Maroun Tomb, est une invitation à une promenade à travers le Liban tel qu'il est en dehors du temps. Maroun Tomb a peint l'histoire d'un pays, la légende de la pierre et la fidélité d'un peuple pour ses sentiers battus, ses arcades accueillantes, sa nature naïve. Aquarelles, encres de Chine ou huiles, son expression picturale est chargée d'un lyrisme vital qui ignore la mièvrerie. Son art est un message rénovateur de la mémoire et un appel à un retour vers la terre.

PAUL WAKIM

Né à Beyrouth en 1949, Paul Wakim étudie la peinture et la sculpture à l'Académie libanaise des beaux-arts (ALBA), puis l'intègre en tant que professeur avant de poursuivre sa formation à l'École nationale supérieure des beaux-arts de Paris. Pendant son séjour en France, il suit des études de philosophie, d'esthétique et de grec ancien à la Sorbonne et se forme également à la céramique à l'École Nationale des Arts Appliqués et à l'art de la tapisserie à l'atelier de Roger Caron. Il expose à New York où il s'installe pendant quelque temps avant de retourner à Beyrouth. Il publie en 2001, l'ouvrage « La création et l'œuvre ». En mai 2010, la Fondation Audi lui consacre une exposition à la villa Audi regroupant les œuvres de Wakim faisant partie de la collection de la banque et réalisées entre 1985 et 2009.

RAFFI YEDALIAN

Né à Beyrouth en 1973, Yedalian est un artiste peintre et sculpteur. Il a étudié la Technique d'Impression à l'Académie Libanaise des Beaux-Arts "ALBA", et de l'Arts-Plastiques à l'Académie des Beaux-Arts Toros Roslin. Yedalian a à son actif de nombreuses expositions individuelles et collectives. En 2015, il a présenté à S.S Pape François sa peinture du Bienheureux Ignace Maloyan au Vatican, et Cette peinture a été reproduite et publiée par les autorités du Vatican dans une édition de timbres limitées. Il a créé le monument en bronze "Gratitude" à Gemmayzé rue Pasteur, Beyrouth en 2015. Son monument en bronze "Meghabard", a été inauguré et béni par S.S. Pape Benoît XVI lors de sa visite à Bzommar, Liban en 2012. Une réplique miniature en bronze du monument fait partie de la collection de S.S. Pape Benoît XVI au Vatican. Certaines des œuvres de l'artiste sont en vue dans les

collections permanentes, y compris dans la Cité du Vatican dans la collection du Pape François et le Pape Benoît XVI, dans le Musée de Sursock à Beyrouth, le Musée du Génocide Arménien en Arménie, le Musée "MACAM" Liban, le Musée du Couvent de Bzommar au Liban, et beaucoup d'autres à travers le monde.

SOPHIE YERAMIAN

Née à Ankara en Turquie en 1915, Sophie Yeramian s'installe à Beyrouth pendant sa jeunesse et commence à faire du crochet avant de s'adonner à la peinture. Sa peinture se caractérise par une naïveté qui essaie de donner l'idée d'un paradis possible s'il n'est perdu, avec des naïades et des nymphes à la couleur trop rose pour être de chair. Yeramian fait sa première exposition à Beyrouth, en janvier 1963, au Journal l'Orient, et expose régulièrement dans les hôtels de Beyrouth, notamment le Carlton (1964, 1966), au Saint-Georges (1969, 1972) et au Vendôme (1970, 1972).

BIBI ZOGBE

Née dans le village balnéaire libanais de Sahel Alma, Labibé Zogbé, plus connue sous le nom « Bibi », émigre en Argentine à l'âge de seize ans. Sa carrière artistique commence dans les années 1930 avec un certain nombre d'expositions à Buenos Aires et Rio de Janeiro, au Chili, en Uruguay et à Paris. À la fin de la seconde guerre mondiale, elle vit à Paris et Dakar. Elle rêve de rentrer au Liban, ce qu'elle fait en 1947 date à laquelle elle expose en solo au Cénacle Libanais. Elle est bientôt reconnue comme une artiste talentueuse, obtient le titre de « El Peintora des Flores » et remporte un succès qui lui doit d'être mentionnée dans le Bénézit.



ARMAND ARCACHE
VALERIE ARCACHE AOUAD

experts et commissaires-priseurs

Imm. Comair – Rue Naoum Labaki, Sin el Fil – Horch Tabet – Beyrouth – Liban

Tel./Fax : +961 1 49 95 52, +961 3 27 04 07, +961 3 87 22 66

www.arcacheauction.com